

NÁVŠTĚVNÍK



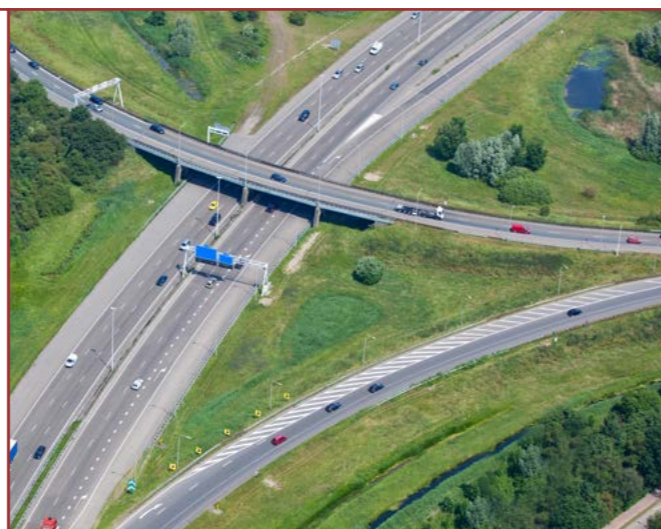
Časopis Vysoké školy technické a ekonomické v Českých Budějovicích
duben 2015

Nový obor
Pozemní stavitelství

Průmyslový výzkum na VŠTE



Nový obor Pozemní stavby
strana 21



Projekty s Technologickou agenturou ČR
strana 7



Dokončení projektu, který umožňuje studovat i lidem s handicapem - strana 10



Čínské trhy a cestovní ruch
strana 6



Fair trade
strana 18



Staň se učitelem odborného předmětu
strana 5

Úvodní slovo rektora

Vážené čtenářky, vážení čtenáři, dovoluji mi, abych Vám představil nové číslo časopisu Vysoké školy technické a ekonomické v Českých Budějovicích **NÁVŠTĚVNÍK**.

Stránky časopisu Vám mimo jiné nabídnou pro VŠTE potěšující výsledek studentské ankety Fakulta roku. Představí nově akreditovaný bakalářský obor Pozemní stavby. Některým z Vás nabídne další studium.

V prvé řadě se však vrátím k výsledkům studentské ankety Fakulta roku. Anketu již několik let pořádá Česká studentská unie za podpory řady mediálních partnerů. Soutěž probíhá prostřednictvím sociálních sítí a mohli se jí účastnit studenti všech českých vysokých škol a univerzit. VŠTE obsadila první místo mezi technickými školami. Následovaly Vysoká škola logistiky v Přerově a Fakulta aplikovaných věd Západočeské univerzity v Plzni. A podle jakých kritérií studenti fakulty a vysoké školy hodnotili? Jako první a hlavní kritérium byla celková spokojenost se školou/fakultou. V kritériu se odráží především atmosféra, která na škole panuje, spolupráce vyučujících se studenty, přístup administrativních pracovníků ke studentům a uchazečům o studium. Celkově lze konstatovat na základě výsledků tohoto kritéria, že vztah studentů a školy je pozitivní. Druhým kritériem hodnocení byla zajímavost předmětů. Osobně si vysvětluji pozitivní výsledek tohoto kritéria především skutečností, že je většina předmětů zaměřena na budoucí využití získaných kompetencí v konkrétních podnicích. Velmi mne potěšila hodnota v kategorii odbornosti vyučujících. VŠTE se již dlouhodobě snaží o kombinaci vysoce erudovaných akademických pracovníků úspěšných na poli vývoje a výzkumu a odborníků z praxe. S kolegy zastávám názor, že absolvent jakékoliv vysoké školy nemůže uspět na trhu práce, pokud vynikající teoretickou přípravu nedoplní praktickými dovednostmi. Praxe se nesmí omezit jen na určitý úsek studia a konkrétní předmět. Praxe se musí prolínat jako červená nit celým studiem. Musí být filozofií organizace



a zaměřením studia. Vždyť našimi absolventy jsou odborníci, technici a ekonomové, připraveni na základě a v souladu s poptávkou podniků především v jihočeském regionu. Bez dlouhého adaptačního procesu jsou schopni profesionálního výkonu. Pozitivní výsledek v kritériu praxe považujeme s kolegy za zásadní hodnocení směru naší vysoké školy. Posledním z hlavních kritérií hodnocení vysoké školy a fakulty byla možnost realizace a zapojení do studentských nápadů a projektů na škole/fakultě. Připomenu, že se studenti VŠTE sdružují ve dvou spolcích. Prvním z nich je Studentská unie VŠTE. Druhým ze spolků je ESN VŠTE Budweis. Studentská unie je nejbližším partnerem VŠTE v domácích aktivitách. Společně pořádáme společenské a sportovní akce. Studentská unie připravuje například „Seznamovák“ pro studenty, kteří vstupují na naši vysokou školu. ESN VŠTE Budweis se stal nejbližším partnerem VŠTE v oblasti zahraničních aktivit. Kolegové pečují o zahraniční studenty studující na VŠTE. Pomáhají jim se začleněním do kolektivu. Řeší s nimi běžné všední situace. Pořádají pro ně společenské, kulturní a sportovní akce. VŠTE oba spolky významně podporuje. Osobně si myslím, že vynikající výsledek v anketě není náhodou, ale pevně stojí na velkém množství odvedené práce, koncepci školy a zdravém vzta-

hu VŠTE se studenty. Věřím, že se nám podaří první místo mezi technickými školami v anketě v příštím roce obhájit. VŠTE získala akreditaci pro výuku bakalářského oboru Pozemní stavby v prezenční i kombinované formě. Zároveň si dovoluji připojit i stanovisko ČKAIT (České komory autorizovaných inženýrů a techniků), že se absolventi oboru mohou stát podle autorizačního zákona autorizovanými inženýry s oprávněním k výkonu vybraných činností ve výstavbě. Tím hodnota oboru pro svého absolventa výrazně roste, stejně jako jeho praktické uplatnění v průběhu profesního života. **NÁVŠTĚVNÍK** Vám dále nabídne přehledného průvodce přijímacím řízením na VŠTE. Centrum celoživotního vzdělávání Vás seznámí s možností pedagogického vzdělávání pro učitele odborných předmětů a nabídkou kurzů dalšího vzdělávání. Jistě Vás zaujmou i jiné příspěvky, například o činnosti kateder, podpoře studia znevýhodněných studentů, Fair trade. Potěší mne, když Vás **NÁVŠTĚVNÍK** zaujme a bude Vám společníkem pro chvíle klidu a pohody. S úctou

Marek Vochozka
rektor

Letos nabídneme dvě novinky - čínské trhy a cestovní ruch

Dvě nové atraktivní specializace zaměřené na čínské trhy a cestovní ruch nabízí letos současným i novým studentům naše vysoká škola. Reagujeme tak na poptávku trhu práce.

„Nová zaměření reflektují realitu života a byznysu. Zatímco turismus a cestovní ruch patří ke klíčovým odvětvím na jihu Čech, která cíleně podporuje i vedení Jihočeského kraje, čínská ekonomika je fenoménem, který nelze ignorovat. Ale málokdo se na ni umí orientovat, málokdo jí rozumí,“ říká doc. Marek Vochozka, Ph.D., rektor VŠTE.

Do výuky specializace Čínské trhy se zapojí dva akademici z Henan University (60 tisíc studentů) z provincie Henan. Ta je partnerem Jihočeského kraje. Zastupovat ji bude například doc. Lu nan, který do jihočeské metropole přicestuje už letos na jaře. S ním rektor jednal při nedávné cestě krajské reprezentace do Číny. Formy spolupráce

s dalšími univerzitami v Pekingu a Šanghaji, s nimiž má VŠTE rovněž smlouvy o pedagogické a vědeckovýzkumné spolupráci, se ještě upřesňují. Specializace bude svým zaměřením na čínský byznys a podnikání v Česku ojedinělá.

„Jsem velmi potěšen, že naše osobní setkání s čínskou protistranou na podzim loňského roku přináší výsledky takto konkrétně a takto rychle. Je pro nás velmi důležité podporovat naše jihočeské studenty v tom, aby měli přímý kontakt se školami v zemi s nejsilnější



ekonomikou světa,“ řekl jihočeský hejtmán Jiří Zimola.

Obě specializace Čínské trhy a Cestovní ruch, který se zaměří na incomingovou (příjezdovou) turistiku, budou na VŠTE otevřeny od zimního semestru akademického roku 2015/2016 v rámci oboru Ekonomika podniku. Podávat přihlášky ke studiu ale lze už nyní. Jejich uzávěrka končí 30. dubna 2015. Studenti si specializaci volí od druhého ročníku a obě novinky současnou nabídku dále rozšíří.

„Naše výzkumy mezi středoškolačky i zaměstnavateli ukazují, že je o obě nové specializace zájem z obou stran. V těchto oblastech stále není dostatek kvalitních absolventů vybavených potřebnými odbornými znalostmi a dovednostmi,“ uvedla Ing. Marie Slabá, Ph.D., vedoucí Katedry cestovního ruchu a marketingu VŠTE.

Koncepce obou specializací vychází z požadavků zaměstnavatelů a strategických dokumentů jednotlivých ministerstev. Studium zahrnuje teoretickou a praktickou přípravu na půdě vysoké školy a odbornou praxi v délce 520 hodin, jak je u profesně orientované VŠTE běžné. Praxe pak absolventům usnadňuje hledání práce a přechod do běžného pracovního života.



Podílíme na výzkumech podpořených Technologickou agenturou ČR

Hned dva výzkumné projekty, na nichž se podílí naše škola, získaly minulý rok podporu státní Technologické agentury ČR.

První, do něhož se zapojila Katedra strojírenství, se věnuje zubovým čerpadlům nové generace. Druhý s účastí Katedry dopravy a logistiky zase nové metodice pro určení intenzity dopravy ve městech.

„Získat státní podporu Technologické agentury ČR se obecně pokládá za známku kvality. Zájem je vždy vyšší než finanční možnosti a tomu odpovídá i náročné hodnocení a výběr projektů,“ říká profesor Jan Váchal, prorektor VŠTE.

Garantem vývoje nových zubových čerpadel a hlavním příjemcem podpory je Jihostroj Velešín. Na výzkumu, který skončí v závěru roku 2017, se podílí rovněž Univerzita obrany. Cílem je zásadně zvýšit vlastnosti zubových čerpadel a podpořit tak export tohoto jihočeského výrobce letecké techniky. Podaří-li se to, postupně by vzniklo až 150 pracovních míst.

„Usilujeme o špičkové postavení mezi světovými výrobci zubových čerpadel. A úspěšné vyřešení výzkumně vývojového úkolu je jednou z podmínek dosažení cíle,“ říká Jiří Gerle, generální ředitel Jihostroje. Nová generace zubových čerpadel se má vyznačovat vysokým pracovním tlakem, účinností, životností při sníženém hluku a nízkou viskozitou kapaliny. Akademici VŠTE budou zapojeni do společných řešitelských výzkumných týmů, což přinese efekt školy i podniku. „Výzkum a vývoj je produktově orientovaný a zapadá do naší strategie přednostně rozvíjet technické vysokoškolské obory v Jihočes-

kém kraji,“ říká Jan Váchal.

Divize civilní hydrauliky Jihostroje, do níž patří i zubová čerpadla, už nyní exportuje přes 70 procent produkce především do USA a Německa. Jejimi konkurenty jsou ale světoví výrobci jako Rexroth-Bosch (Německo), Parker Hannifin (USA), Casappa a Marzocchi (Itálie), David Brown (Velká Británie) nebo Danfoss (Dánsko), a proto musí svou produkci stále zdokonalovat.

V případě nové dopravní metodiky je hlavním příjemcem podpory severočeská společnost B&C Dopravní systémy. Na projektu se podílí rovněž firma M-line. Zde termín vyprší v prosinci 2016.

„Poskytneme hlavně odborné zázemí pro kontrolu a zpracování dat, jejich analýzu a hodnocení teoretických nástrojů modelování ročních průměrů dopravní intenzity. Poznání skutečných hodnot pomůže zavedení opatření na snížení neprostupnosti městských silnic a následně jistě ovlivní i celkovou bezpečnost dopravy a obyvatel,“ vysvětluje docent Rudolf Kampf, zodpovědný řešitel za VŠTE.



WORK & STUDY ORK Jobfair VŠTE | 21. dubna | budova E
 "Můžeš být nejlepší, nebo patřit mezi ty ostatní!"



Workshopy s firmami o kariéerním uplatnění v učebně E6

Ohlédnutí za rokem 2014 na Katedře dopravy a logistiky

Pokud bychom se ohlédlí zpět v čase na to, co vše proběhlo na Vysoké škole technické a ekonomické v Českých Budějovicích v uplynulém roce 2014 a jakých pozitivních změn naše alma mater doznala, právem bychom si mohli říci: „Odvedli jsme kus dobré práce“. Ať již tím dotčným, který se zamýšlí, je student nebo zaměstnanec školy. Nejinak tomu bylo i na Katedře dopravy a logistiky, která kromě zajištění výuky podporuje i ostatní aktivity studentů a vytváří podmínky pro výzkumnou činnost.

K nejvýznamnějšímu úspěchu v loňském roce můžeme zařadit úspěšnou akreditaci navazujícího magisterského studijního programu Logistické technologie, který na katedře nově doplňuje stěžejní studijní bakalářský program Technologie dopravy a přepravy. Absolventi bakalářských studijních programů nyní mohou pokračovat v dalším studiu a získat tak inženýrský titul. Studenti „dopraváci“ a „logistici“ mají možnost spolupráce s dopravními a logistickými firmami formou praxe, studium se tak pro ně stává pestřejším a mohou tak na praktické úrovni zúročit teoretické znalosti nabyté v průběhu studia. A studenti mají skutečně

z čeho vybírat. Kromě velkých společností, jako jsou například České dráhy, a. s., Dopravní podnik města České Budějovice, a. s. nebo Robert Bosch, s. r. o., mohou volit z desítek dalších firem v Jihočeském kraji. Kromě těchto možností se studenti pravidelně podílí na dopravních průzkumech a napomáhají tak zlepšení dopravních systémů v našem kraji. Mezi zajímavé akce můžeme zařadit měření intenzit nákladní dopravy ve městě Táboře nebo

na letišti v Plané u Českých Budějovic, kde si studenti mohou vyzkoušet práci leteckých dispečerů v řídicí věži anebo si jen tak vyslechnout zážitky skutečných pilotů a usednout do kokpitu letadla. Z chystaných exkurzí mimo náš rodný kraj v letošním roce jmenujme například exkurzi do zkušebního ústavu železničního u Velimi, na letišti Václava Havla u Prahy nebo exkurzi do dopravní laboratoře na Žilinské univerzitě. V rámci studijních aktivit studenti participují i na mnohem zábavnějších formách výuky jakými jsou například studentské projekty. Jako jedny ze zajímavých v loňském roce můžeme uvést

studentům uplatnit 4 kredity v rámci mezinárodně srovnatelného kreditního systému ECTS, který funguje na většině evropských škol.

Z hlediska výzkumné činnosti Katedry dopravy a logistiky se dá o loňském roce hovořit jako o období nových příležitostí. Pracovníkům katedry se podařilo získat několik výzkumných projektů, z nichž nejvýznamnější je již zmíněný výzkumný projekt na vytvoření metodiky stanovení intenzit dopravy po městských komunikacích v rámci TAČR nebo mezinárodní projekt COST EU zabývající se rozvojem regionálních letišť a dopadem tohoto rozvoje na ekonomiku regionu. Nezapomeňme zde zmínit i naše partnery, se kterými dlouhodobě spolupracujeme na inovacích a rozvoji dopravních systémů. Zejména se jedná o firmu M-line, a. s., která vyvíjí dopravní software, Dopravní podnik města České Budějovice, a. s. nebo Jihočeský koordinátor dopravy, s. r. o., se kterým bylo vytvořeno společné pracoviště.

V listopadu 2014 se uskutečnila v Pardubicích pod hlavičkou naší katedry vědecká konference LOGI 2014, na které se setkala a debatovalo na 50 odborníků v oblasti dopravy a logistiky nejen z ČR, ale i z Polska nebo Slovenska. Na konferenci se řešily aktuální problémy v dopravě a logistice v ČR a byla zde přednesena i vize dopravní politiky ČR v následujícím pětiletém období. Příští ročník této mezinárodní konference se uskuteční na podzim 2015 na půdě VŠTE v Českých Budějovicích.

Ladislav Bartuška



dotazníkový průzkum na linkách MHD v Českých Budějovicích. V podzimních měsících se studenti účastnili měření intenzit dopravy na městských komunikacích v Českých Budějovicích v rámci výzkumného projektu Technologické agentury České republiky, který má za cíl vytvoření nové metodiky pro stanovení intenzit dopravy. Nutno podotknout, že se zadaných úkolů studenti chopili s pilí a zodpovědností. V rámci výuky proběhlo několik exkurzí do dopravních podniků a spedičních firem, což studenti hodnotí pokaždé velice kladně a je na nich vidět veliký zájem o dopravu a obor, který si zvolili. Ze zajímavých exkurzí jmenujme například každoročně oblíbenou exkurzi

železniční provoz, nebo funkční modelu plavební komory. Studenti tak dokázali, že chápou principy jednotlivých technologických systémů v dopravě a tyto funkční modely nyní budou sloužit dále jako učební pomůcky v dopravních předmětech. Zájem o dopravní problematiku je patrný i z účasti našich studentů na Mezinárodní letní škole logistiky a intermodální přepravy, která se konala v srpnu 2014 v srbském městě Novi Sad. Po celý srpnový týden se v rámci letní školy studenti účastnili intenzivních workshopů a projektů společně s exkurzemi, které byly pro studenty zcela jistě cennými zkušenostmi. Účastníci letní školy byli odměněni certifikátem, který zároveň umožňuje



Dokončili jsme projekt, který umožňuje studovat i lidem s handicapem

Po dvou a půl letech dokončila Vysoká škola technická a ekonomická v Českých Budějovicích projekt Studium na VŠTE bez bariér, který vytvořil podmínky, aby ji mohli navštěvovat i talentovaní mladí lidé se zrakovým, sluchovým, pohybovým nebo jiným znevýhodněním, jako je dyslexie nebo dysgrafie. Začal v červenci 2012 a vyšel na 16,5 milionů korun. Jeho bilancování byla věnována i závěrečná konference.

„Udělal jsem obrovský kus práce a stali se doslova školou bez bariér. Těch technických i těch lidských. Velmi si toho ceníme,“ říká Lukáš Kučera, manažer projektu financovaného především z Operačního programu Vzdělávání pro konkurenceschopnost, dotovaného Evropskou unií a rozpočtem České republiky.

Škola stavebně upravila vchody do budov, vybudovala prostorově vyhovující výtah, otevřela speciální poradenské centrum a pořídila vhodné studijní a výukové materiály a didaktické a kompenzační pomůcky, včetně braillové tiskárny a řádku nebo notebooků se speciálním softwarem. A také zřídila vyhrazené parkoviště a v kampusu odpovídající orientační značení. Těmto studentům umožňuje absolvovat

povinnou semestrální odbornou praxi v prostorách školy a pomáhá jim i při hledání uplatnění na trhu práce.

„Škol, které takto komplexně, tedy i včetně přípravy akademických pracovníků, řeší potřeby znevýhodněných studentů, není mnoho. Možná i proto, že přesně a cíleně tyto potřeby určit je poměrně složité. O to víc nás to těší,“ dodává Lukáš Kučera.

Speciální multimediální studijní materiály, kombinující mluvené slovo, obraz, snímkové prezentace a elektronický text, zahrnují na 50 předmětů z ekonomiky a řízení, stavebnictví, technologie dopravy či strojírenství. Každý materiál přitom prošel recenzí odborníků z praxe. Součástí projektu je i prezentace na sociální síti facebook – www.facebook.com/ipcvstecb a na webu vstecb.cz

s videonáповědou.

Kvalifikované odhady počítají, že na škole bude až 250 studentů s nějakým typem znevýhodnění. Zatím jich služby poradenského centra využívá asi pět desítek. V něm si mohou například domluvit termín ústních zkoušek, prodloužení termínů odevzdání seminárních prací nebo půjčování speciálních studijních pomůcek a textů.

„Pro handicapovaného člověka to jsou všechno velmi složité úkony. Ten projekt je k nám velmi vstřícný. I proto jsem na této škole rád,“ říká Arnošt Petráček, český paralympionik a posluchač oboru Ekonomika podniku.

**Studium na VŠTE bez bariér
CZ.1.07/2.2.00/29.0019**



Katedra cizích jazyků v roce 2014

Katedra cizích jazyků je jednou ze sedmi stávajících kateder Vysoké školy technické a ekonomické v Českých Budějovicích. Tým katedry je tvořen skupinou kvalifikovaných a zkušených akademických pracovníků, kteří nadále pracují na svém dalším vzdělávání.

Samotné jádro činnosti Katedry cizích jazyků i nadále spočívá v tom, že zabezpečuje výuku cizích jazyků pro všechny stávající studijní programy VŠTE ekonomického i technického směru a personálně zabezpečuje i související kurzy pro Centrum celoživotního vzdělávání. Katedra zajišťuje jak výuku obecného, tak výuku odborného cizího jazyka. Ačkoli katedra sama o sobě není nositelkou žádné akreditace studijního oboru, zapojuje se velmi aktivně do veškeré činnosti instituce stejně jako katedry ostatní, nevyjímaje činnosti tvůrčího charakteru.

V roce 2014 se členové katedry velmi aktivně podíleli rovněž na projektové činnosti. Jednalo se o tři operační programy, které byly mimo jiné zaměřeny na tvorbu a implementaci studijních materiálů pro oblasti stavebnictví, dále potom strojírenství a také tvorbu studijních materiálů pro handicapované studenty. Členové katedry se také

Rovněž v oblasti publikační činnosti katedra docílila dobrých výsledků, o čemž svědčí takřka 40 odborných publikací. Kromě jiných byla vydána jedna odborná monografie a několik článků obsažených v databázi Scopus a článků hodnocených v systému RIV. Další činností, které se členové katedry velmi intenzivně věnovali, je činnost

překladačská a tlumočnická. Tato činnost činila zhruba 15 % výkonu katedry a skýtá velký potenciál i do budoucna. Překladačská a tlumočnická činnost byla zatím realizována pro ostatní katedry a útvary v rámci instituce. Členové katedry tak postupně zís-



řením vysoké školy. Spektrum překladů zahrnuje oblast ekonomickou, stavební, dopravní a strojírenskou.

V dalším období by katedra chtěla své kvalitní překladačské, a popř. tlumočnické, služby větší měrou nabízet i v rámci tzv. zakázkové činnosti i subjektům mimo VŠTE. Ideální platformou pro tuto činnost by bylo vytvoření tzv. překladačské sekce v rámci katedry a pořízení vhodného software pro tuto činnost.

Ve vztahu k studentům je Katedra cizích jazyků rovněž velmi otevřená. Na katedře působí dva studenti v pozici tzv. pomocné vědecké síly. Tito se aktivně podílejí např. na zpracování a vyhodnocování různých výzkumů, na editaci studijních materiálů a jiných odborných činnostech. Studenti mají rovněž možnost zpracovávat svoji bakalářskou práci na téma, které je průsečíkem jejich odborné specializace a dotýká se oblasti cizího jazyka či jeho praktického využití např. ve firemním sektoru. Katedra je rovněž ochotna umožnit vybraným studentům absolvování plnohodnotné odborné praxe, což bylo např. realizováno v zimním semestru 2014.

Zdeněk Caha



stali úspěšnými řešiteli dvou projektů v rámci Interní grantové soutěže VŠTE. Oba projekty byly zaměřeny na přípravu odborných výukových materiálů z angličtiny a němčiny pro logistické obory.

kávají cenné zkušenosti v této expertní činnosti a dochází k jejich odbornému profesnímu růstu a stále větší profesionalizaci, a to proto, že se jedná většinou o překlady odborného charakteru, které korespondují s odborným zamě-



Cestovní ruch na VŠTE

Na jaře loňského roku vznikla na naší škole nová katedra, a to Katedra cestovního ruchu a marketingu. Hlavním úkolem nově vzniklé katedry byla příprava nové specializace studijního programu Ekonomika a management, a to Cestovní ruch. Pro jihočeský region je to jistě přínosem, protože náš region již dlouhá léta patří mezi nejnavštěvovanější místa v České republice. Podle celé řady předních odborníků chybí v tomto oboru kvalitní vysokoškolsky vzdělaní a prakticky orientovaní zaměstnanci, kteří jsou dostatečně jazykově vybaveni. Naše škola chce pomoci zlepšit situaci na trhu práce v tomto oboru, a proto si klade za cíl připravit právě absolventy, kteří budou splňovat požadavky předních zaměstnavatelů v cestovním ruchu. Nejen požadavky aplikační sféry vedly školu k přípravě této specializace – byla to také četná přání současných studentů a bývalých absolventů.

Specializace Cestovní ruch, společně s další novou specializací Čínské trhy, rozšiřuje portfolio současně vyučovaných specializací na naší škole. V rámci specializace Cestovní ruch jsou studentům nabízeny čtyři povinně volitelné předměty:

- Úvod do studia cestovního ruchu (předmět seznamuje studenty s významem cestovního ruchu, jeho pozitivními a negativními projevy a s jeho řízením);
- Geografie cestovního ruchu (předmět seznamuje s atraktivitami a jejich rozmístěním nejen v České republice, ale i ve světě);
- Podniky cestovního ruchu 1 (předmět klade důraz zejména na vysvětlení základních pojmů z této oblasti a na přiblížení produktů cestovního ruchu spojených s ubytováním, stravováním a dopravou);
- Podniky cestovního ruchu 2 (před-

mět prohlubuje a rozšiřuje znalosti získané v předmětu Podniky cestovního ruchu 1).

Nabídka povinně volitelných předmětů je rozšířena o volitelné předměty, a to Historie cestovního ruchu a Zdravotní cestovní ruch, který se zaměřuje na fenomén dnešní doby, wellness. Posledním z nabídky volitelných předmětů je Marketing cestovního ruchu, jehož cílem je reagovat na četné výtky odborníků z aplikační sféry, které se týkají toho, že absolventi znají produkty cestovního ruchu, ale neumí tyto produkty připravit a zejména je nabídnout zákazníkům. Studium této specializace je standardně zakončeno státní závěrečnou zkouškou, jejíž náplní jsou výše zmiňované povinně volitelné předměty. Pro studenty budou samozřejmě vypisována také témata bakalářských prací, často budou propojena s výzkumnými projekty a také bude zajištěno stále

více žádané propojení akademické a aplikační sféry. Podpora studia bude zajištěna vhodnou literaturou, která je v současné době pořizována a respektuje aktuální relevantní literaturu, která v tomto oboru existuje – ať již tuzemská, tak též zahraniční. Úspěšní absolventi této specializace budou připraveni na zaměstnání v oboru cestovního ruchu, především pak v oblasti poskytování služeb pro turisty, což s sebou přináší mnoho výhod – jednou z nejvýznamnějších je možnost práce v zahraničí. Práce ve službách se může na první pohled zdát složitá, ale všichni pracovníci Katedry cestovního ruchu a marketingu jsou si jisti, že pokud tuto práci budete dělat poctivě, může vám přinést uspokojení a v neposlední řadě rychlý kariérní růst a zajímavé výdělků.

Marie Slabá

Katedra strojírenství

V minulém roce se Katedra strojírenství musela vyrovnávat s několika změnami. Postupně se začal zvětšovat objem výuky, která byla zabezpečována katedrou, a to až na cca 70 % z plánované výuky. Navíc v průběhu roku došlo na katedře k personálním změnám.



Rok 2014 začal a probíhal se sníženým rozpočtem, protože katedra se v předchozím roce dostala do mínusových hodnot.

Vzhledem k uvedeným skutečnostem se katedra musela zamyslet nad tím, jak se vyrovnat s finančními potřebami a požadavky kladenými na katedru. Plnění tvůrčí činnosti bylo na velmi nízkém procentuálním ohodnocení. Jen doc. Rusnáková a dr. Kučerka dosáhli při plnění tvůrčí činnosti požadovaných 100 %. Průběžně jsme se s těmito úkoly vyrovnali i při personální změně. Na konci měsíce února odešel dr. Vilček a před začátkem akademického roku i dr. Štúr. Katedra však postupně začala personálně posilovat, novými členy se stali doc. Kmec, doc. Hrubý a dr. Gom-

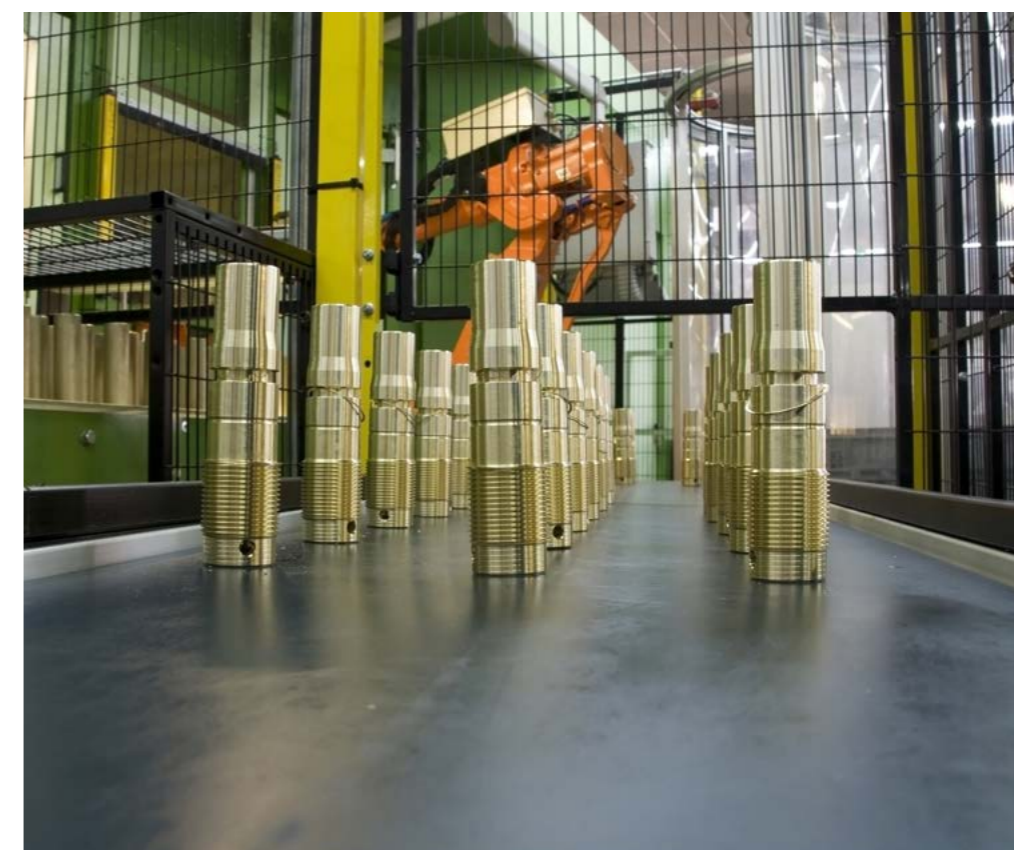
bár. Současní akademičtí pracovníci katedry od začátku roku pracovali naplno a nyní již přicházejí první výsledky. Na katedře vyšla první vysokoškolská učebnice. Postupně k této publikaci přibýly i další. Katedra celkem vydala jedno skriptum, 4 vysokoškolské učebnice a 3 monografie, jedna je v anglickém jazyce a byla publikována německým vydavatelstvím RAM-Verlag ve spolupráci s TU Košice. Dále přibýly konferenční články, články v recenzovaných časopisech, články v databázi Scopus, užitečný vzor, patent a 26 evropských průmyslových vzorů z projektu jízdního kola, který byl zadán panem rektorem. Dále katedra vyřešila dva krajské výzkumné projekty, získala jeden voucher dotovaný Jihočeským krajem a projekt

TAČR, který vede doc. Husár. Těmito aktivitami katedra naplnila ETMS nad 100 %. Na splnění tohoto úkolu se podíleli tito akademičtí pracovníci: doc. Kmec, doc. Rusnáková, dr. Gombár (nejvyšší plnění na VŠTE ČB - 1618 %), dr. Podařil, dr. Kučerka a dr. Kubala.

Kromě uvedených akcí Katedra strojírenství spolupracuje se školami, kde jsou odborná pracoviště, která jsou využívána k zajištění výuky, ředitelé SOŠSaE Velešín (Ing. Bc. M. Timko), VOŠ, SOŠ a SOŠRaS Strakonice (Ing. M. Pileček) a SPŠSaE Č. Budějovice (Ing. Č. Tschauder) projevili vysokou vstřícnost. V Centru technických studií v Táboře poprvé probíhala intenzivně výuka, začal se zde vyučovat obor Strojírenství se specializací Progresivní materiály v automobilovém průmyslu. Ředitel SPŠS Tábor Ing. Gause a doc. Kmec spolupracovali a společně zajistili úspěšný průběh zimního semestru AR 2014/2015.

Mimo uvedených aktivit se katedra aktivně zapojila do naplňování úkolů Technického a vzdělávacího konsorcia na VŠTE ČB. Katedra se aktivně zapojila při organizaci 1. ročníku Technické olympiády pro střední školy. Tato akce sklídila úspěch a 20. března 2015 se uskutečnil 2. ročník.

Věřím, že aktivity katedry akademičtí pracovníci naplní ve všech oblastech a katedra splní požadované úkoly na stejné úrovni jako v kalendářním roce 2014.



Studentská unie jinak

Rád bych Vám přiblížil, čím se vlastně Studentská unie VŠTE (dále jen SU) zabývá a co přinesla mně jakožto členovi.

Jak už možná víte, tak SU funguje i jako spojka mezi školou a vámi, čili studenty. Tímto ale naše působnost zdaleka nekončí. Snažíme se zajišťovat veškeré kulturní dění spojené se školou i mimo ni. Ať už to jsou dobročinné akce, studentské párty, odborné přednášky nebo provoz Infocentra SU, kde rádi poradíme. Všechny tyto složky jsou nedílnou součástí studentského života a dalo by se i říci, že spolu jdou ruku v ruce. Mezi vámi nejvíce známé a zapamatovatelné budou naše párty, kterých je několik za semestr a dle účasti soudím, že bývají velice povedené. Pro osvěžení paměti zmíním například Opening semestr párty, Halloween párty, Vánoční párty. Mohl bych samozřejmě pokračovat, ale někomu z vás už se hlavou určitě prohnala vzpomínka na vydařenou akci nebo ranní kocovinu. Máme toho na starost spoustu a možná ani sami nevíte, za čím vším máme prsty my.

Teď z mé perspektivy, jak jsem již avizoval na začátku článku. Proč jsem se do SU přihlásil, co jsem očekával a co mi přinesla?

V SU působím od začátku svého studia na VŠTE, kam jsem byl naverbován ješ-

tě předtím, než jsem vůbec začal pilně studovat - bylo to na prvním seznamováku. Na mém prvním zasedání, jakožto potencionálního člena, jsem o sobě řekl: „Rád bych zlepšil své komunikační dovednosti a naučil se týmové práci.“ Samozřejmě to nebylo vše, byl jsem velice zvědav, jaké je fungovat v nějaké organizaci. Je to vlastně jako být v rodině, což je parádní pocit, protože víte, že někam patříte. Dnes mohu s čistým štítem říct, že nelituji ničeho, protože to, co jsem očekával, se mi splnilo a vlastně to mé očekávání předčilo. Nejen, že jsem si získal nové přátele, ale také jsem si rozšířil své obzory. Jako příklad poslouží, že když jsem nastupoval na školu, nebyl jsem schopen mluvit před půlkou třídy, maximálně po půl flašce malinové limonády. Momentálně jsem schopen odprezentovat téma před celou posluchárnou E1 (kapacita 350 lidí). Naučil jsem se lépe komunikovat s lidmi, což si myslím, že je do budoucna velmi klíčové, a hlavně jsem navázal

nové kontakty, které mi v budoucnu také určitě pomohou. Prostě, když to shrnu, tak lepší karty při i po studiu, kde jinde to získáte? Dle mého přinese



členství v SU každému něco jiného, ale o to právě jde, protože každý má jiná očekávání.

Ještě bych ke konci rád informoval, že pokud se vám v článku něco líbilo, nechtěli o tom jen číst a chtěli se také zkusit zapojit, tak dveře máme pořád otevřené a rádi vás mezi námi přivítáme.

Fabián Berka



Olympiáda Technického a vzdělávacího konsorcia při VŠTE

Technické a vzdělávací konsorcium při Vysoké škole technické a ekonomické v Českých Budějovicích pořádá druhý ročník soutěže žáků středních technických škol. Tím zároveň přispívá k naplnění svého hlavního cíle, kterým je podpora a zkvalitňování technicky zaměřeného vzdělávání. V konsorciu je po dvou letech jeho existence zapojeno již 16 středních škol.

Olympiády Technického a vzdělávacího konsorcia při VŠTE se mohou zúčastnit studenti technických středních škol a vyšších odborných škol, kteří se umístili na předních místech ve školním kole soutěže, případně je vedení školy do této soutěže nominovalo. Pro všechny účastníky budou připraveny upomínko-

vé předměty a pro vítězné projekty zároveň věcné ceny a poukázky na odběr elektroniky dle vlastního výběru. V minulém roce bylo na půdě VŠTE odborné hodnotící komisi představeno 13 projektů na velmi vysoké úrovni, proto se všichni velice těšíme, co nám žáci přivezou v roce letošním. O prezento-



vaných projektech, stejně jako o vítězích, vás budeme informovat v příštím čísle časopisu Návštěvník.

Jaroslav Staněk

Nadané děti se přišly podívat na VŠTE

Na 120 žáků základních a středních škol v březnu navštívilo Vysokou školu technickou a ekonomickou v Českých Budějovicích, aby na vlastní oči viděli a osobně zažili, jaké to je studovat na této vysoké škole.

Mladá jihočeská „technika“, na níž působí na 4000 studentů, tak ještě omládlá a ožila, protože děti měly možnost poznat život všech šesti kateder a vyzkoušet si práci například ve strojních a stavebních laboratořích, počítačové studovně nebo se podívat na ukázkou výuky cizích jazyků.

„Chtěli jsme tím podpořit technické vzdělávání v regionu. Hodně se o něm hovoří, s pomocí obcí a Jihočeského kraje i dělá, ale osobní zkušenost je nenahraditelná.

Věřím, a debaty s dětmi i jejich učiteli mě v tom utvrdily, že se s řadou žáků

po maturitě u nás potkáme,“ říká Lenka Hrušková, prorektorka VŠTE pro studium a pedagogickou činnost.

Do kampusu VŠTE v Okružní ulici přijeli studenti Střední průmyslové školy strojní a stavební Tábor a vybraní žáci z šesti jejich partnerských základních škol z Tábora, Bechyně, Malšic a Soběslavi. Právě tábořská průmyslovka letos dokončuje dvouletý projekt zaměřený na podporu technického vzdělávání nadaných žáků, jehož partnerem je rovněž českobudějovická „technika“. Cílem je vytvořit návaznost technického vzdělávání v základním, středním

a vysokém školství v Táboře a okolí, kde bylo loni otevřeno Centrum technických studií VŠTE se strojírenskou specializací Progresivní materiály v automobilovém průmyslu.

„Výsledky jsou natolik povzbudivé, že přemýšlíme, jak na končící projekt navázat, abychom tuto tvořenou tradici udrželi. Řada dětí ze základních škol mi říkala, že se hlásí na tábořskou průmyslovku a bylo vidět, že už nyní mají představu, co chtějí dělat, čemu se chtějí věnovat. A to je přeci skvělé,“ říká prorektorka.

Právě na tábořské průmyslovce, stejně jako v podobně technicky zaměřených školách například ve Velešíně, Strakonících nebo Českých Velenicích, totiž vyrůstají budoucí studenti naší českobudějovické vysoké školy, jež patří do sítě veřejných vysokých škol a drží si primát největší profesně orientované vysoké školy. Zatím u nás studuje v pěti bakalářských oborech Strojírenství, Technologie dopravy a přepravy, Konstrukce staveb, Ekonomika podniku a Stavební management a jednom magisterském oboru Logistické technologie.



Nový semestr pro ESN VŠTE Budweis

Se začátkem letního semestru 2015 přijela na VŠTE další skupina zahraničních studentů, kteří zde v rámci programu ERASMUS+ studují obory Business Administration a Civil Engineering. Jedná se již o 7 skupinu cizinců, jež pobývá na naší škole.

V tomto semestru se jedná především o studenty z Turecka, Ruska, Francie, Finska či Španělska. Jak už je zvykem, členové z řad ESN VŠTE Budweis pod záštitou a supervizí Mgr. Troupové zorganizovali „Introduction Week“, intenzivní týdenní blokový předmět, v jehož průběhu se studenti seznamují s Českou republikou a její historií a kulturou, s fungováním informačního systému a celkovým chodem školy. Jedná se o týden plný prezentací, aktivit a exkurzí, který vyvrcholí skupinovými

ball – one night in Venice. Pro lokální studenty připravujeme spolu s Mgr. Troupovou „Mobility open day“, kde budou čeští studenti prezentovat své vlastní prožitky, pocity a zkušenosti ze všech druhů výměnných pobytů nabízených VŠTE. Každý semestr organizujeme akce v rámci mezinárodního projek-



prezentacemi zahraničních studentů. Prezentace obsahují informace o jejich domovských zemích, městech a univerzitách. Tyto prezentace jsou ohodnoceny porotou a na základě bodů a aktivity během celého týdne jsou studenti oznámkováni. Tím však naše aktivity nekončí, ba naopak začínají. V průběhu celého semestru máme naplánovány akce a výlety, které našim zahraničním studentům zpestřují jejich studijní pobyt v České republice. Můžeme například zmínit dvoudenní výlet do Prahy, kde jsme pro celou skupinu připravili prohlídku historického centra a zajímavých míst, turnaj v českobudějovické Laser Tag aréně, prezentace národů spojené s ochutnávkou tradičních pokrmů a nápojů, či tématickou párty Masquerade

pro děti ze školky v areálu VŠTE. Také pravidelně navštěvujeme útluky pro psy, kde bereme jejich svěřence na celé odpoledne ven či Zoo Hluboká, kde pomáháme starat se o zvířata. Naším velkým projektem a největším úspěchem je opětovné spuštění projektu „Language courses“. Ve spolupráci s našimi studenty jsme na začátku semestru rozběhly bezplatné jazykové kurzy na naší škole, které vedou sami studenti. Jedná se o hodiny ruského, tureckého, francouzského, vietnamského a španělského jazyka. Tyto

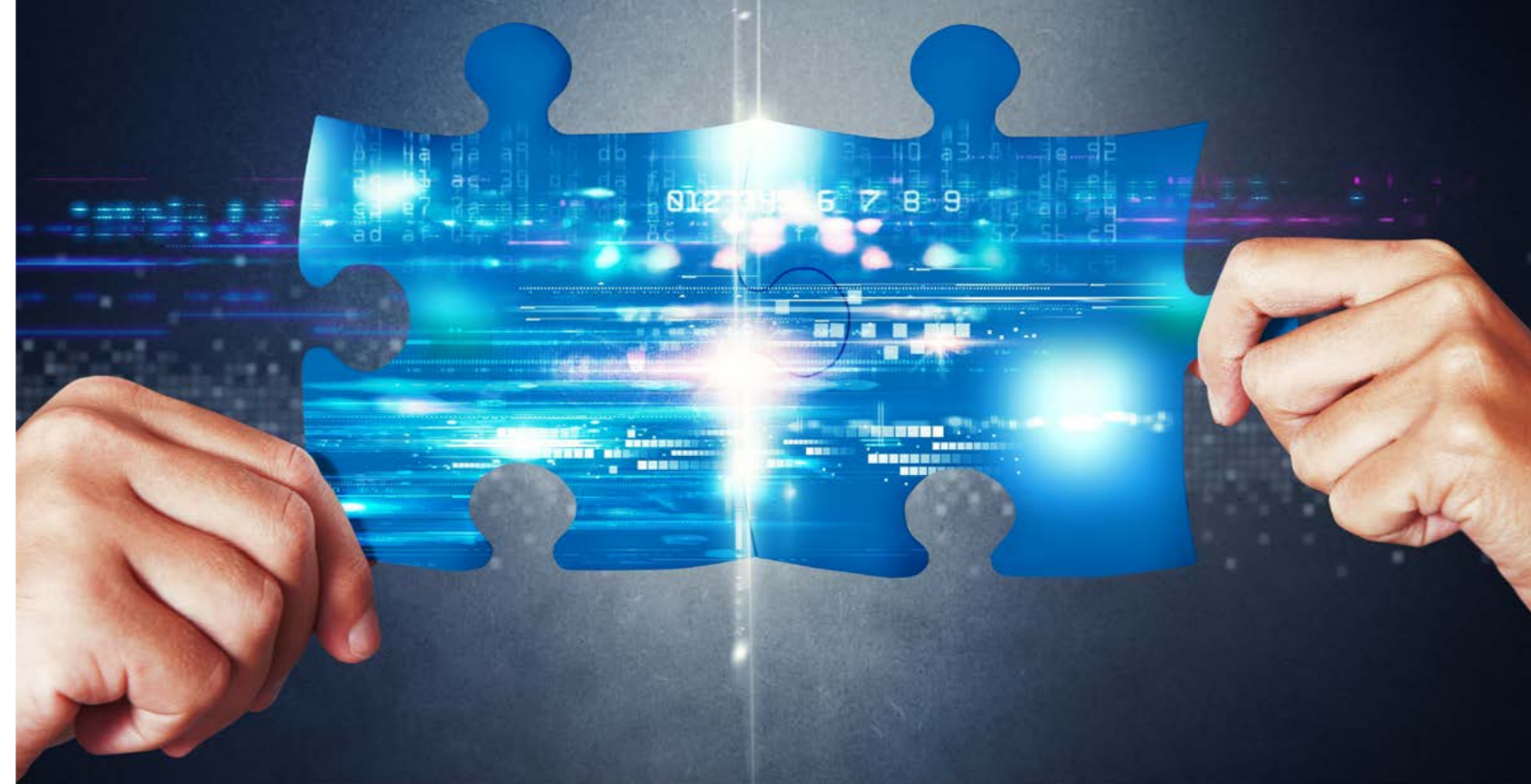


v průběhu celého jejich pobytu v České republice.

Tým ESN VŠTE BUDWEIS

tu „SocialErasmus“. Tento projekt má za úkol socializovat lokální obyvatele se zahraničními studenty, přiblížit kulturu, odbourat předsudky a pomoci společnosti. Během semestru navštíví výměnní studenti několik lokálních středních škol, kde představí svou zem a odpoví na otázky studentů a připraví zábavný program

kurzy jsou pro všechny, kteří by se rádi naučili novým jazykům, či si zdokonalili své stávající znalosti. Jelikož jsou kurzy vedené studenty, atmosféra je velmi uvolněná a nabízí příležitost seznámit se se studenty z jiných zemí. Celkovou organizací při pořádání kulturních a zábavných akcí a výletů zajišťují dobrovolníci z neziskové organizace ESN VŠTE Budweis, kteří jsou nápomocni všem výměnným zahraničním studentům působícím na VŠTE



Průmyslový výzkum VŠTE v oblasti cyklistiky

Velkou bolestí současného českého vysokého školství je absence praktického využití výsledků tvůrčí činnosti v praxi. Mnoho výsledků (a to i těch velmi kvalitních) končí v šuplících výzkumníků a akademiků univerzit a vysokých škol. Řada grantových agentur nepožaduje v žádostech o přiznání grantů praktické využití výsledků tvůrčí činnosti. Logicky je proto ani vysoké školy nenabízí. Na stávající situaci se rovněž negativně podílí i koncepčně špatný přístup státu k tzv. smluvnímu výzkumu. Byť je financován z velké části konkrétními podniky, školám není výsledek započítáván do výsledků plnohodnotně jako např. výstup z projektů realizovaných z grantů Technologické agentury ČR.

Avšak i přes nepříznivou situaci lze najít smysluplné projekty realizované vysokými školami společně s podniky. Jedním takovým je bezesporu projekt vývoje městských kol realizovaný společně Vysokou školou technickou a ekonomickou v Českých Budějovicích (dále jen VŠTE) a společností I.T.B. Bike, s.r.o. (dále jen I.T.B. Bike). Smyslem projektu je vývoj a konstrukce městských kol několika typů včetně kol pro seniory či elektrokol s příšlapem. VŠTE ve své spolupráci s firmou I.T.B. Bike nevidí pouze

gického dopravního prostředku, který může pomoci zmírnit následky tíživé dopravní situace v mnohých českých městech.

Společnost I.T.B. Bike plánuje zahájit výrobu kol vzniklých na základě společ-



výhody spočívající v odborných výstupech. Naopak tímto projektem vysoká škola plní svou společenskou a odpovědnostní roli. Podílí se na vývoji ekolo-

ného projektu v říjnu roku 2015. Bude se jednat o výrobek, jenž je nejen projektován v ČR, ale především se bude vyrábět v ČR, a to včetně rámu, které

mnohé jiné firmy nechávají vyrábět v zahraničí. Oba subjekty již společně plánují i reklamní kampaň a osvětu svého produktu. Na VŠTE se do projektu zapojila Katedra strojírenství a především studenti oboru Strojírenství.

Z dosavadní spolupráce VŠTE a I.T.B. Bike se zrodily dva patenty, 27 evropských průmyslových vzorů a několik funkčních prototypů.

Oba subjekty podepsaly smlouvu o spolupráci v polovině roku 2014. Jakkoliv se mohou zdát výsledky vzájemné spolupráce výborné, shodují se VŠTE a I.T.B. Bike v názoru, že stojí teprve na začátku dlouhodobého a snad úspěšného projektu, který má při respektování obchodních cílů společnosti I.T.B. Bike přinést velmi zajímavý benefit VŠTE a prospěch jihočeskému regionu.

Ludmila Opekarová
Prorektorka pro praxi a vnější vztahy

Fair trade

Co si pod tímto pojmem můžeme představit? Nejedná se o žádné sponzorství ani financování charitativních projektů. Fair trade, nebo-li spravedlivý obchod, znamená rovnocenné partnerství při navazování obchodních vztahů. Cílem je přímá a účinná podpora znevýhodněných pěstitelů, řemeslníků i zaměstnanců z rozvojových zemí. Výrobci fair trade nabízejí spravedlivé obchodní podmínky, možnost vymanit se z chudoby a žít důstojný život. Nám, spotřebitelům, pak dává fair trade jedinečnou možnost se prostřednictvím každodenního nakupování snadno a účinně zapojit do snižování chudoby lidí na celém světě. Nejde zde však pouze o etický rozměr, ale i prvotřídní kvalitu potravin. Díky více než čtyřicetileté tradici fair trade, průběžným kontrolám a pravidlům certifikace máme záruku kvalitního zboží.



Fairtrade vs fair trade

Zatímco fair trade (s malými písmenky) označuje myšlenku nebo koncept spravedlivého obchodování obecně, popř. hnutí lidí, kteří jej podporují, Fairtrade (příp. FAIRTRADE) je název certifikace a ochranné známky, kterou vlastní organizace Fairtrade International. Mluvíme-li o certifikaci, vždy používáme formu „certifikace Fairtrade“.

Zdroj: <http://www.fairtrade.cz/>

Mezi základní principy fair trade patří:

- výkupní cena odpovídá nákladům udržitelné produkce a důstojného živobytí,
- dlouhodobé obchodní vztahy,
- dodržování úmluv Mezinárodní organizace práce (ILO),
- zákaz nucené a dětské práce,

- dlouhodobě udržitelný rozvoj místních komunit,
- kontrolované využívání pesticidů a další zemědělské chemie,
- zákaz využívání geneticky modifikovaných plodin,
- šetrnější přístup k využívání přírodních zdrojů.

FAIRTRADOVÉ VÝROBKY A JEJICH OZNAČENÍ

Mezi fairtradové výrobky patří například káva, čaj, čokoláda, třtinový cukr, banány, ovocné džusy, rýže nebo také bavlna. Tyto výrobky poznáme nejspíše podle certifikační známky FAIRTRADE® přímo na obalu produktu. U takového zboží je celý dodavatelský řetězec kontrolovaný systémem nez-

vislé certifikace Fairtrade International. Existuje však i zboží bez certifikační známky - nejčastěji se jedná o řemeslné výrobky, které pochází od členů Světové fairtradové organizace (WFTO). Tato organizace sdružuje pěstitele a obchodníky, kteří se věnují stoprocentně pouze férovému obchodování. Výrob-

ky lze také zakoupit v obchodech Tchibo, Kaufland, Starbucks, Makro Cash and Carry, Marks&Spencer, DM drogerie či Tesco Stores ČR, a. s., ale také v menších obchodech jako jsou obchod NaZemi či obchod Fair&Bio. V České republice jsou také pražírny fairtradové kávy jako je například Mamacoffee.

ZÁKLADNÍ MÝTY O FAIR TRADE

Fair trade narušuje volný trh – ten má být řízen pouze nabídkou a poptávkou. V systému fair trade je standardy stanovena pouze minimální výkupní cena, která kryje náklady produkce a důstojného života, maloobchodní cena není regulována a je ponechána na fungování trhu. Volný trh v praxi neexistuje, figurují v něm nástroje, jako je dovozní clo, celní eskalace, exportní dotace nebo dovozní limity.

Pěstitel kávy nemůže na aktuální poptávku na trhu reagovat dostatečně,

pro přechod na pěstování jiné plodiny potřebuje 2 až 5 let, za tu dobu by se poptávka několikrát změnila.



Fairtradové výrobky jsou drahé - mezi obchodníky funguje konkurence a stejný výrobek lze zakoupit za různou cenu na různých místech (supermarket, specializovaný obchod, zdravá výživa). Pokud srovnáváme produkty stejné kvality, pak fairtradové a obchodované produkty jsou přibližně stejně drahé (např. bio káva z určitého regionu v určité kvalitě je stejně drahá jako fairtradová i nefairtradová).

Fair trade způsobuje nadprodukcí. Díky radám odborníků členové fairtra-

dových družstev pěstují často efektivněji na stejném pozemku.

RŮST FAIR TRADU

Hnutí fair trade roste rychleji, než se předpokládalo, a to ze dvou důvodů. První je hnutí za globální spravedlnost, díky kterému se tento systém obchodování dostal do veřejného povědomí nevídaným způsobem. Druhým důvodem je kvalita a dostupnost těchto výrobků, díky nimž může téměř každý bojovat proti nespravedlnosti. Ačkoliv stále představuje jen část celkového světového obchodu, neustále roste a jeho rychlost se dokonce zrychluje. Například ve Švýcarsku nyní polovina banánů nese označení Fair Trade.

KAMPAŇ NA ŠKOLÁCH

Po celém světě se školy zapojují do propagace a systematické podpory spravedlivého obchodu.

Fairtradové školy jsou součástí kampaně Fairtradová města - mezinárodní iniciativy označování míst, kde je podporován fair trade. VŠTE se se do podpory spravedlivého obchodu zapojila v listopadu 2014, kdy byla založena řídicí skupina složená ze zaměstnanců školy (Ing. Šachta, MgA. Korda a Ing. Kučera) a pěti studentů prvního až třetího semestru. 1. 12. 2014 byla následně podepsána deklarace podpory fair trade, kterou podepsal rektor VŠTE doc. Ing. Marek Vochozka, MBA, Ph.D.

Pro získání statusu fairtradové školy musí být splněny následující podmínky:

- vytvoření řídicí skupiny za účelem podpory fair trade na škole,
- škola oficiálně podporuje fair trade,
- na škole jsou dostupné fairtradové produkty,
- na škole se vyučují globální rozvojová témata
- škola pořádá akce na podporu fair trade a usiluje o medializaci.

V nedávné minulosti byla zřízena ná-



stěnka v menze, kde se můžete dozvědět informace o spravedlivém obchodu. Tuto nástěnku vytvořili studenti Studenské unie. Další nástěnka je umístěna v druhém patře budovy D. Také na oficiálních stránkách VŠTE najdete informace o aktivní podpoře spravedlivého obchodu. Je založena i stránka na sociální síti Facebook, kde lze nalézt mnoho zajímavých článků a novinek. Téma spravedlivého obchodu, globalizace a sociální odpovědnosti jsou již začleněny do výuky. Na téma spravedlivého obchodu mohou studenti zpracovávat seminární práce.

V letošním roce bychom rádi začlenili výrobky s certifikací Fairtrade do „svačिनových automatů“, dále plánujeme uspořádat přednášku a výstavu a v květnu bychom se rádi zapojili do celosvětové akce Fairtradová snídaně. Vážíme si všech, kteří nám pomáhají a budou nadále pomáhat se začleněním VŠTE mezi fairtradové vysoké školy. ČESKO PROTI CHUDOBĚ

Zároveň se zapojujeme do podpory Česko proti chudobě vytvořením nástěnky a poskytováním příslušných in-

formací. Jedná se o kampaň českých humanitárních a rozvojových nevládních neziskových organizací (www.ceskokprotichudobe.cz).

„Každé tři vteřiny na naší planetě umírá dítě v důsledku extrémní chudoby - z hladu, kvůli nedostatku kvalitní vody nebo na nemoci, kterým lze předcházet. Každý den takřka 30 tisíc dětí. Za dva týdny zemře více dětí, než kolik obětí si vyžádala ničivá vlna tsunami na konci roku 2004, za rok 2005 tak ze světa zbytečně odešlo více dětí než má celá Česká republika obyvatel. V poslední době se objevily ojedinělé příležitosti, jak zmobilizovat naše zdroje a schopnosti a zvrátit tuto ostudnou situaci. Rok poté, co se Česká republika stala členem jednoho z nejbohatších klubů světa, Evropské unie, se začala uskutečňovat řada významných mezinárodních setkání. V možnostech vrcholných schůzek skupiny G-8, zasedání OSN či ministerských konferencí WTO je nastartovat konec chudoby.“

Zdroj: <http://www.ceskokprotichudobe.cz/?id=18-kdo-jsme>

Michaela Koubková, Martin Šachta

Katedra přírodních věd v minulém roce

Vždy je velmi těžké zhodnotit uplynulý rok. Vzpomenout, co se událo dobře a z chyb se poučit. Pokusím se ve svém článku připomenout činnost Katedry přírodních věd v minulém roce. Minulý rok nám přinesl spoustu nových zkušeností a zajímavých výzev.

Základním posláním katedry je výuka přírodovědných předmětů. Katedra přírodních věd zajišťuje výuku pro všechny obory (bakalářské i magisterské), které je možno studovat na VŠTE v Českých Budějovicích. Zajišťujeme výuku předmětů v těchto oborech: matematika, deskriptivní geometrie, fyzika, informatika, geodézie a statistika. Spousta lidí se domnívá, že vysoká škola, a tedy i její katedry jsou od toho, aby se jen učilo. Není to tak úplně pravda. Výuka je pouze část práce vysokoškolského pedagoga. Nedílnou součástí práce je spousta dalších vědecko-pedagogických aktivit. Jedná se například o projektovou činnost, vědecko-výzkumnou a publikační činnost.

Naše katedra je každým rokem zapojena do řešení nějakého projektu. V minulém roce se to nejvíce týkalo projektu „Integrace a podpora studentů se specifickými vzdělávacími potřebami na Vysoké škole technické a ekonomické v Českých Budějovicích“ s reg. č. CZ.1.07/2.2.00/29.0019. Jedná se o projekt, který podporuje studium handicapovaných studentů na naší škole. Více o projektu a co vše z něj bylo pořízeno, najdete na webových stránkách školy. Naše katedra se do tohoto projektu zapojila především formou tvorby studijních materiálů pro handicapované studenty. Tyto materiály jsou určeny k podpoře studia. Každý z nich je udělán ve dvou verzích: jedna z nich je písemná a druhá mluvená. Tedy v případě různých poruch učení je srozumitelnější z poslechu porozumět probírané látce. Poděkování patří všem vyučujícím, kteří se podíleli na tvorbě materiálů. Jednalo se o tyto učební texty:

- Deskriptivní geometrie (DEG_a), RNDr. Milan Vacka
- Matematika I (MAT_1), RNDr. Jaroslav Krieg



- Informatika 1 (INF_1), Ing. Petr Pánek
- Informatika 2 (INF_2), Ing. Jiří Jelínek, CSc.
- Matematika II (MAT_2), RNDr. Jana Vysoká
- Operační výzkum (OVY_a), Mgr. Petr Chládek, Ph.D.

Jednou z velkých výzev byla vědeckovýzkumná a publikační činnost. Jak je vidět v informačním systému školy, publikační činnost katedry postupně vzrůstá. V minulém roce jsme se snažili zúročit spolupráce navázané v předchozích letech a to se pozitivně projevilo nejen v nárůstu publikací oproti roku 2013 (publikační činnost za 2014 ještě není uzavřena), ale především v tom, že na konci roku 2014 a na začátku roku 2015 odeslané odborné články mají pozitivní odezvu a čtyři z nich jsou už nyní přijaté do tisku. Všechny přijaté články splňují náročná kritéria hodnocení podle

Metodiky hodnocení výsledků výzkumných organizací pro rok 2015. Další z velkých výzev se objevila začátkem zimního semestru 2014. Téměř v současné době jsme měli dlouhodobě nemocné 2 kolegy a bylo potřeba zajistit jejich výuku v období delším než měsíc. Týkalo se několika skupin předmětů Matematika I, Matematika II, Matematika III a Deskriptivní geometrie. U některých členů katedry dělalo zvýšení až o 8 hodin týdně. Bylo to náročné pro všechny zastupující pedagogy. Tímto bych chtěla poděkovat všem kolegům, kteří se zastupování ujali. Na závěr bych také vyjádřila poděkování za práci dr. Chládkovi, který v tomto roce odchází z našeho pracoviště a popřát mu mnoho úspěchů v jeho novém působení.

D. Smetanová

Obor Pozemní stavby na VŠTE v Českých Budějovicích

Naše škola získala akreditaci oboru Pozemní stavby v řádném a kombinovaném studiu. Akreditace byla udělena na čtyři roky.

Studium čtyřletého bakalářského programu oboru Pozemní stavby na VŠTE poskytuje ucelený základ nezbytných teoretických vědomostí a všeobecných technických poznatků v celé šíři oblasti stavebního inženýrství. Studium oboru Pozemní stavby v rámci bakalářského studijního programu Stavební inženýrství zahrnuje v počáteční fázi absolvování předmětů teoretických, v nichž student získává potřebnou úroveň vědomostí pro zvládnutí následného studia předmětů odborných, stavebněinženýrských. Součástí studijního plánu jsou i předměty ekonomického a společenskovedního zaměření.

Obor je určen pro studenty se zájmem o dobrý a stabilní základ pro profesionální kariéru v oblasti stavebního inženýrství. Integrace odborné praxe v oblasti vzdělávání je důležitou součástí programu, a student tak bude dobře připraven vstoupit na trh v profesionální roli. Obor připravuje studenty na dlouhou profesionální kariéru a podporuje rozvoj osobnosti a technické dovednosti potřebné k modelování, analýze a navrhování konstrukčních systémů a komplexní stavby, založené na hlubokém a intuitivním pochopení fyzikálních a mechanických vlastností a chování budov. Poskytuje schopnost

kriticky posuzovat a rozvíjet své technické řešení. Obor poskytuje znalosti a dovednosti pro profesionální kariéru v oblasti pozemního stavitelství a technického zařízení budov ve všech fázích inženýrského procesu vztahující se k plánování, projektování, výstavbě a provozu budov.

Budovy a jejich prostředí mají zásadní význam pro každodenní život a pohodlí, pro produktivitu a výkonnost jejich uživatelů a tak mají zásadní význam pro světovou ekonomiku. Tento obor řeší otázky týkající se stavební konstrukce, vnitřního prostředí, technických zařízení a provozu staveb. Cílem je zvládnout principy komplexního navrhování budov pro moderní, udržitelné a efektivní stavebnictví z hlediska zdrojů společnosti.

Ingred Šenitková



Průvodce labyrintem přijímacího řízení

Jako každý rok v tomto období škola žije právě probíhajícím přijímacím řízením na další akademický rok 2015/2016. Novinkou je rozšíření nabídky specializací u stávajících oborů a také nabídka studia v angličtině pro uchazeče o studium z cizích zemí.

V tomto článku bychom Vám rádi nabídli přehled nabízených oborů a jejich specializací.

Základní nabídka současně vypsaných přij. řízení se dělí na 4 přij. řízení:

1) Přij. řízení pro bakalářské studium pro obory:

Ekonomika podniku v prezenční a kombinované formě studia (3letý obor) s následujícími specializacemi:

- Finance a účetnictví (pro prezenční formu studia),
- Logistika a management (pro prezenční formu studia),
- Marketing (pro prezenční formu studia),
- Obchodní podnikání (pro prezenční i kombinovanou formu studia),
- Management dopravy a přepravy (pro prezenční i kombinovanou formu studia),
- Cestovní ruch (pro prezenční formu studia),
- Čínské trhy (pro prezenční formu studia).

Specializace Cestovní ruch a Čínské trhy jsou nově nabízené specializace pro akademický rok 2015/2016.

Primárním cílem specializace Cestovní ruch je poskytnout studentům prakticky orientované vzdělání v oblasti cestovního ruchu a rozvoj praktických dovedností i odbornosti při volbě volitelných předmětů. Jejím cílem je nejen studenty seznámit s obecnými základy cestovního ruchu, ale také rozvíjet jejich praktické dovednosti prostřednictvím vhodně zvolených výukových metod a seminářů, kde mohou studenti aplikovat nabyté teoretické znalosti při zpracování seminární práce, projektů a celé řady prakticky orientovaných úloh. V rámci specializace Cestovní ruch se studenti seznámí se základy

cestovního ruchu, své znalosti prohloubí v přednáškách i seminářích státnicových předmětů Podniky cestovního ruchu 1 a 2 i v Geografii pro cestovní ruch. Své znalosti a dovednosti mohou prohloubit ve volitelných předmětech Kultura a historie pro cestovní ruch, Ubytovací a stravovací služby, Marketing cestovního ruchu, či Zdravotní ces-



tovní ruch.

Primárním cílem specializace Čínské trhy je poskytnout studentům prakticky orientované vzdělání v oblasti čínského trhu a rozvoj praktických dovedností i odbornosti při studiu povinně volitelných i volbě volitelných předmětů této specializace. Cílem specializace čínské trhy je seznámit studenty se specifickými odlišnostmi čínských zemí, jejich kultury, etiky, základních hodnot i hospodářství, a zejména pak obchodu a obchodního jednání na těchto trzích. Technologie dopravy a přepravy v prezenční a kombinované formě studia (3letý obor) s následujícími specializacemi:

- Doprava a přeprava,
- Logistické technologie,
- Konstrukce staveb v prezenční formě studia (4letý obor) s následujícími specializacemi:
 - Rekonstrukce staveb,
 - Izolace staveb,
 - Stavební management (výuka probíhá v Táboře).

Strojírenství v prezenční formě studia (3letý obor) s následujícími specializacemi:

- Konstruktivní a procesní inženýrství,
- Progresivní materiály v automobilovém průmyslu (výuka probíhá v Táboře).

Charakteristiky jednotlivých specializací jsou vypsané na webových stránkách školy na www.vstecb.cz v sekci Uchazeč.

2) Přij. řízení pro magisterský obor Logistické technologie v prezenční a kombinované formě studia (2letý obor) s titulem Ing s následujícími specializacemi:

- Dopravní logistika,
- Výrobní logistika,
- Logistika ve stavebnictví.

3) Přij. řízení pro bakalářské obory Ekonomika pod-

niku a Konstrukce staveb v prezenční formě studia v anglickém jazyce

4) Přij. řízení pro magisterský obor Logistické technologie v prezenční formě studia v anglickém jazyce

Poslední dvě přij. řízení jsou vypsaná pro uchazeče, který má zájem studovat na VŠTE v anglickém jazyce. *Příčemž pouze studium v anglickém jazyce je plně hrazené uchazečem ve výši 40 000 Kč za semestr. Ostatní studium v českém jazyce je bez školného.*

Každý uchazeč si může prostudovat podrobné podmínky ke každému přij. řízení na webu VŠTE (www.vstecb.cz) v sekci Uchazeč. Zde jsou popsány jednotlivé obory včetně specializací a uchazeč si zde může prohlédnout doporučené studijní plány.

V případě, že uchazeč na našich webových stránkách nenajde potřebné informace, může se kdykoliv obrátit na studijní oddělení VŠTE:

- studijnioddeleni@mail.vstecb.cz,
- tel: 387 842 108, 175, 176).

Přehled oborů a specializací



Doprava



Strojírenství



Stavitelství



Ekonomika

Prezenční forma - bakalářské studium (Bc.)			
Program	Obor	Specializace	Sídlo
Strojírenství	Strojírenství	Konstruktivní a procesní inženýrství	Č. Budějovice
		Progres. materiály v aut. průmyslu	Tábor
Stavitelství	Konstrukce staveb	Rekonstrukce staveb	České Budějovice
		Izolace staveb	
		Stavební management	Tábor
Dopravní technologie a spoje	Technologie dopravy a přepravy	Doprava a přeprava	České Budějovice
		Logistické technologie	
Ekonomika a management	Ekonomika podniku	Finance a účetnictví	
		Marketing	
		Obchodní podnikání	
		Management dopravy a přepravy	
		Logistika a management	
		Čínské trhy Cestovní ruch	
Stavitelství	Pozemní stavby	-	

Prezenční forma - navazující studium (Ing.)			
Program	Obor	Specializace	Sídlo
Dopravní technologie a spoje	Logistické technologie	Dopravní logistika	České Budějovice
		Výrobní logistika	
		Logistika ve stavebnictví	

Kombinovaná forma - bakalářské studium (Bc.)			
Program	Obor	Specializace	Sídlo
Dopravní technologie a spoje	Technologie dopravy a přepravy	Doprava a přeprava	České Budějovice
		Logistické technologie	
Ekonomika a management	Ekonomika podniku	Obchodní podnikání	
		Management dopravy a přepravy	
Dopravní technologie a spoje	Logistické technologie	Dopravní logistika	
		Výrobní logistika	
		Logistika ve stavebnictví	
Stavitelství	Pozemní stavby	-	

Kombinovaná forma - navazující studium (Ing.)			
Program	Obor	Specializace	Sídlo
Dopravní technologie a spoje	Logistické technologie	Dopravní logistika	České Budějovice
		Výrobní logistika	
		Logistika ve stavebnictví	



Vysoká škola technická a ekonomická v Českých Budějovicích

Magisterské obory:

- ✈️ Logistické technologie

Bakalářské obory:

- 🚚 Doprava
- ⚙️ Strojírenství
- 🏠 Stavitelství
- 📊 Ekonomika



Přihlášky do 30. dubna 2015

www.VSTECB.cz