

NÁVŠTĚVNÍK



Časopis Vysoké školy technické a ekonomické v Českých Budějovicích
listopad 2013

Rozhovor: prof. Ing. Jan Váchal, CSc.
prorektor pro výzkum, vývoj a tvůrčí činnost

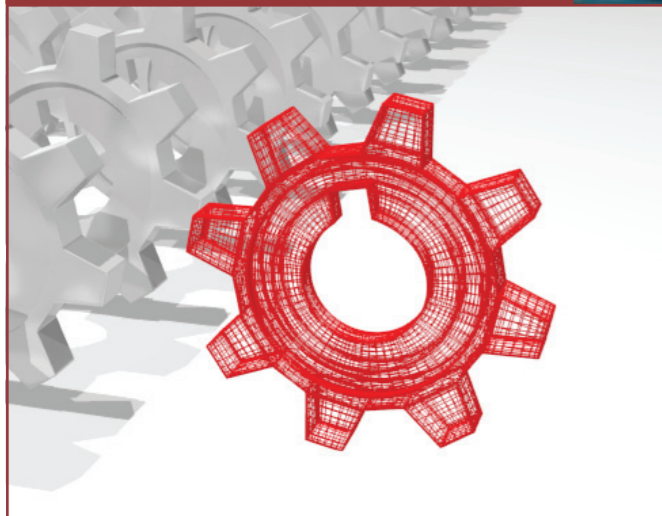
Otevření odborných pracovišť ve
Velešíně a ve Strakoncích



Rozhovor: prof. Ing. Jan Váchal, CSc.
strana 6



Náměstek ministra školství ve Velešíně
strana 4



Otevření odborných pracovišť ve
Velešíně a ve Strakonících - strana 4



Informačně poradenské centrum
strana 12



Matematika na vysokých školách
strana 8



Seznamovák VŠTE 2013
strana 14

Úvodní slovo rektora

Vážené čtenářky, vážení čtenáři, Vysoká škola technická a ekonomická v Českých Budějovicích vyznává jako základní ideu veškerého svého působení, a stejně se prezentuje vůči vnějšímu prostředí, svou profesní orientací. Co to znamená? Profesní není pouhým přívlastkem charakterizujícím naši školu. VŠTE staví své obory s ohledem na budoucí uplatnění absolventů na trhu práce. Jsou tak v podobě specializací úzce profilovány. Absolvent VŠTE má proti absolventům jiných vysokých škol kratší adaptační proces v podniku. Je to dáno zaměřením studijního plánu, projekty, při nichž student řeší problémy a úkoly z konkrétních podniků, zadáním

bakalářských prací a celosemestrální praxí, již absolvují studenti všech našich oborů. Studenti, dříve než zahájí svou profesní kariéru, vědí, co od nich podnik očekává, do jakého prostředí nastupují a mnohdy znají i své budoucí kolegy.

Zákon o vysokých školách říká, že: „Akademickými pracovníky jsou zaměstnanci vysoké školy, kteří vykonávají jak pedagogickou, tak vědeckou, výzkumnou, vývojovou a inovační, uměleckou nebo další tvůrčí činnost.“ Tím je v základních dimenzích předurčena činnost a směřování celé vysoké školy.

My chápeme výsledky tvůrčí činnosti jako základní kvalitativní parametr nejen samotné vysoké školy v oblasti výzkumu, vývoje a inovací, ale logicky rovněž jako pedagogické činnosti. Tvrdíme, že čím lepší jsou výsledky školy v tvůrčí oblasti, tím lépe se jako škola v jednotlivých vyučovaných oborech vymezujeme. A pouze podniková praxe a zpětná vazba od studentů a posléze absolventů nám dá za pravdu.

VŠTE tak zaměřuje své tvůrčí aktivity především v oblastech, v nichž akreditovala své obory, tj. v oblasti stavebnictví, strojírenství, materiálů, dopravy, ekonomiky a managementu. V současné době nabízíme prostřednictvím prorektorky pro praxi a vnější vztahy, dr. Opekarové, a Projektové inovačního centra VŠTE vedeného Ing. Vojtěchem Stehelem expertní, výzkumnou, vývojovou a inovační činnost pro podniky. Výhodou námi nabízených služeb je především řešení nestrukturovaných, jedinečných a složitých úkolů a problémů. Synergického efektu dosahujeme schopností uchopit úkol a jeho řešení průřezově, mezioborově. Věříme, že podniky náš přístup a náš potenciál ocení a budou nás chápat jako významného, blízkého a spolehlivého partnera. VŠTE uzavřela v minulém roce smlouvu o spolupráci s Úřadem průmyslového vlastnictví. Tím byla škola oceněna jako jedna z nejlépe fungujících vysokoškolských institucí působících v České republice v oblasti duševního vlastnictví. Škola se může chlubit mnoha patenty a užitnými vzory, z nichž velká řada našla uplatnění v praxi.

Věříme, že se nám bude i nadále dařit v tvůrčí činnosti. Věříme, že se nám bude dařit uspokojovat potřeby podniků v oblasti vývoje a inovací.

Vážené čtenářky, vážení čtenáři, vám přeji příjemné chvíle nad stránkami Návštěvníka.

Marek Vochozka
rektor



Náměstek ministra školství ve Velešíně za přítomnosti VŠTE České Budějovice

1. náměstek ministra školství Jindřich Fryč během návštěvy Jihočeského kraje navštívil SOŠSaE Velešín. Jeho výběr byl jednoznačný a záměrný. Zaujala ho dvě fakta, a to vznik technického konsorcia VŠTE České Budějovice, jedním ze zakládajících členů je i SOŠSaE Velešín, a vznik odborného pracoviště Katedry strojírenství VŠTE ČB na této škole. VŠTE ČB na tomto setkání zastupovali prorektoré dr. L. Opekarová a doc. Š. Husár a vedoucí Katedry strojírenství dr. Kučerka. Během setkání doc. Husár informoval o technickém konsorciu VŠTE ČB a spolupráci se SOŠSaE Velešín a VOŠ, SPŠ a SOŠRaS Strakonice v oblasti výuky a mimoškolní činnosti při realizaci projektu F1 apod.

1. náměstek ministra školství Jindřich Fryč během návštěvy vyjádřil přesvědčení, že propojení Střední odborné školy strojní a elektrotechnické ve Velešíně s Vysokou školou technickou a ekonomickou v Českých Budějovicích v strojírenské oblasti bude mít za následek

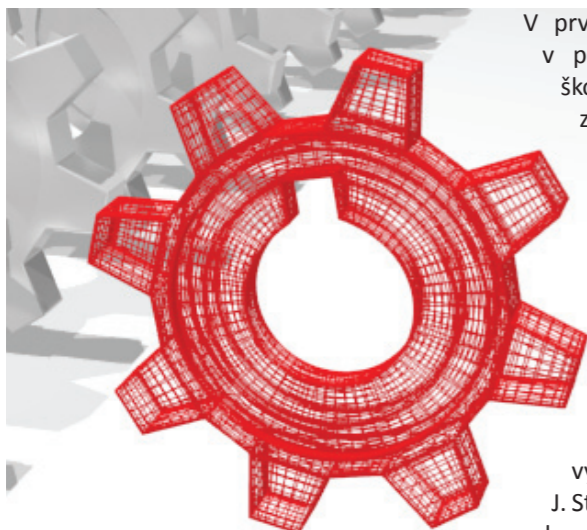


větší konkurenceschopnost absolventů obou škol na trhu práce. Taková úzká

spolupráce škol a firem je velice důležitá pro budoucnost.

Štefan Husár
prorektor pro vnitřní vztahy

Otevření odborných pracovišť ve Velešíně a ve Strakoncích



V první pracovní zářijový den v průběhu otevření nového školního roku jsme otevřeli za přítomnosti zástupců Jihočeského kraje, měst, firem a regionálních médií odborná pracoviště Katedry strojírenství VŠTE v Českých Budějovicích. Naši školu zastupovali prorektoré dr. L. Opekarová a doc. Š. Husár, vedoucí oddělení výzkumu, vývoje a tvůrčí činnosti Ing. J. Straková a vedoucí pracovišť doc. S. Rusnáková a dr. Kučerka. Tato odborná pracoviště zajišťují

stroje, zařízení, měřidla a pomůcky pro naše studenty k seminářům a laboratorním cvičením. Ředitel SOŠSaE Velešín Ing. M. Timko a ředitel VOŠ, SPŠ a SOŠRaS Strakonice Ing. Miloslav Pileček vytvářejí velmi dobré podmínky a prostor pro naplnění našich cílů. Je velmi dobré i to, že žáci těchto škol našli své pokračování ve studiu právě na VŠTE v Českých Budějovicích a budou se moci vracet na své odborné školy. Plakety odborného pracoviště jsou i signálem pro rodiče a hlavně žáky pro jejich další odborný růst v Jihočeském kraji a hlavně v blízkosti bydliště.

Štefan Husár
prorektor pro vnitřní vztahy

Letní škola na Plechanově univerzitě

V druhé polovině července uspořádala Plechanova univerzita v Anapě letní školu "International Business: Theory and Practice" pro své partnerské instituce. Letní škola trvala týden a kromě nás svedla k Černému moři profesory a studenty z Finska, Lotyšska, Nizozemí, Slovenska, Ukrajiny a domácího Ruska. Pro většinu naší výpravy znamenala cesta první zkušenost s Ruskou federací. Nevěděli jsme, co očekávat, a proto jsme se snažili připravit na všechno. Navzdory tomu nás Rusko překvapovalo každý den a ukázalo pro nás zcela novou kulturu a mentalitu.

Do Anapy jsme se dostali s přestupem v Moskvě a cesta nebyla ničím neobvyklá. Až příjezd do Krásnodarského kraje napověděl trochu víc o tom, co nás čeká. Teplota se skokově zvýšila a i prostředí připomínalo přímořskou oblast. Hned za branami letiště na nás čekali kolegové z Plechanovy univerzity a mohli jsme se vydat k našim ubikacím. Ačkoliv se měla letní škola odehrávat v Anapě, městem jsme jen prolétli a po 30 minutách cesty autobusem jsme se dostali ke kempům, které lemovaly pobřeží Černého moře. Jeden z nich se stal naším přechodným domovem.

Ubytování úplně nesplňovalo naše očekávání, ale tento nedostatek byl úspěšně kompenzován krásným a čistým mořem s písčnou pláží. K pláži to měl každý pár kroků a byla skoro celá k dispozici pro účastníky letní školy. Těm šťastnějším se v moři podařilo narazit na delfíny a těm méně šťastným na medúzy. Co nás však velmi zaskočilo, bylo jídlo. Kuchyně byla velmi zdravá, plná ovoce a zeleniny. Zpočátku nám dělalo problém si zvyknout, ale nakonec jsme to zvládli. Jen u polévek se člověk zapotil, jejich vydatnost by se dala srovnat skoro s hlavním jídlem. U snídaně jsme se setkali i s pověstným ruským kaviárem.

Seznámení všech účastníků proběhlo hned první večer na uvítací párty. Už na první pohled bylo zřejmé, že letní škola v Anapě bude zajímavá zkušenost. Další den již mohl začít koloběh přednášek a workshopů. Hlavním cílem bylo prohloubení znalostí v oblasti mezinárodního byznysu, a to nejen teoreticky, ale i prakticky. Každý den byl připraven program lekcí, který téma

mezinárodního obchodu rozvíjel. Na lekcích se podíleli nejen lektori z univerzit, ale i sami studenti, kteří například prezentovali podnikatelské prostředí svých domovských zemí. Výstupem celotýdenního úsilí bylo představení projektů. Projekty byly vypracovávány týmy v mezinárodním složení a oporou jim byly jednotlivé přednášky. Týmy měly pro svůj produkt/službu vypracovat plán pro pronikání na zahraniční trh. Podle slov samotné poroty byly projekty velmi inspirativní, tedy i úspěšné. V rámci letní školy se našel čas i na jiné aktivity. Každý den probíhaly sportovní akce a společenské večery. Večerní program většinou zahrnoval různé soutěže, kde jsme společně se slovenskými bratry zanechali silnou stopu. Ať už se jednalo o hudební či taneční představení našich zemí. V neposlední řadě jsme také absolvovali několik výletů. První z nich byl do již několikrát zmíněné Anapy, centra regionu. Město, ačkoliv stále bedlivě strážené sochou Lenina, je turisticky vyhledávaným místem. Po pár dnech strávených v kempu jsme si mohli vychutnat luxus většího města. Další výlet se konal na závěr týdne do Abrau Durso, města v nejvýznamnější ruské vinařské oblasti. V Abrau Durso jsme navštívili sklípek šumivých vín, kde se vyrábí takzvané "Sovětské šampaňské".



Po prohlídce sklípku jsme se vydali k azurově zbarvenému jezeru Abrau, kde mohl nastat odpočinek po náročné deustaci. Plechanova letní škola byla v každém případě velmi inspirativní. Týden přinesl nejen plno nových informací pro náš profesní rozvoj a mezinárodní obchod, ale pomohl nám rozvíjet i jiné dovednosti. Každodenní komunikace s lidmi z různých zemí zlepšila naši jazykovou vybavenost a hlavně pomohla lépe poznat jiné kultury a jejich pohled na život. Z účastníků se stali dobří kamarádi. Každý jsme si odvezli cennou zkušenost a kontakty po Evropě. Vzpomínka na Anapu bude dlouho živá.

Alžběta Troupová

Rozhovor: prof. Ing. Jan Váchal, CSc. prorektor pro výzkum vývoj a tvůrčí činnost

Na vysoké škole probíhá rozsáhlá výzkumná, vývojová a tvůrčí činnost. Tato oblast spadá pod prorektora prof. Ing. Jana Váchala, CSc. Na této dvojstráně přinášíme rozhovor s panem prorektorem, který je držitelem mnoha patentů a velmi si váží aktivních studentů.

VELKÉ MNOŽSTVÍ OSOB SE U VYSOKÉ ŠKOLY KOUKÁ POUZE NA VÝUKU, NA VYSOKÝCH ŠKOLÁCH VŠAK PROBÍHÁ INTENZIVNÍ VÝZKUM, VÝVOJ A TVŮRČÍ ČINNOST. MOHL BYSTE ZMÍNIT PODSTATU TÉTO ČINNOSTI A VYSVĚTLIT, PROČ JE TATO ČINNOST TAK DŮLEŽITÁ PRO VYSOKÉ ŠKOLY?

Je pravdou, že tvůrčí činnost je chápána poměrně v užším slova smyslu a velmi často je pouze orientovaná na základní výzkum. Samotný pojem tvůrčí činnost má ale mnohem širší význam a neměla by zde chybět aplikovatelnost v profesní oblasti. U naší vysoké školy je tato skutečnost ještě důležitější, neboť se profilujeme

... „soutěže nám pomáhají vyhledávat talenty, kteří by se mohli zapojit“ ...

jako profesně orientovaná škola. Další oblastí, kterou lze pod tvůrčí činnost zařadit, jsou projektové práce. Tato práce je orientována na strukturální fondy s cílem dalšího zkvalitňování pedagogické činnosti, zlepšování osnov, anotací, pomůcek a zvyšování transparentnosti ve všech činnostech školy. V neposlední řadě sem náleží celá nově se rozvíjející oblast zakázek, protože v rámci posilování samofinancování školy se mohou zakázky stát jedním pilířem jak získat další finanční prostředky, aniž by byl neúnosně zatěžován student. Takže ta zakázková činnost tady musí sehrát jednu z těch rozhodujících rolí pro získání těch finančních prostředků. Celkově tvůrčí činnost představuje přibližně jednu třetinu činnosti vysoké školy.

PŘED CHVÍLÍ JSTE ZMIŇOVAL PROJEKTOVOU ČINNOST. PODLE STATISTIK OBJEM PROJEKTŮ ZA POSLEDNÍ DOBU POMĚRNĚ DYNAMICKY NAROSTL. CO ZAPŘÍČINILO TENTO DYNAMICKÝ RŮST?

Jsem rád za tuto otázku. Zde se potvr-

dilo pravidlo, které jsme si s panem rektorem před 3-4 lety vytyčili, a tedy, že budeme věřit našim absolventům a dáme jim možnost něco vybudovat. Toto oddělení totiž vybudovali právě naši absolventi. V čele stojí jeden z nich a dnes již mohu prohlásit, že se stal odborníkem na slovo vzatým v oblasti projekčních prací. Co zapříčinilo nárůst? Začali jsme od nuly, detailně jsme se seznámili s legislativou. A zároveň jsme se projekty naučili psát tak, aby byly ku prospěchu školy a regionu. Díky této dobré práci škola získává desítky milionů ročně na dotacích a realizovalo se tak velké množství prospěšných projektů. Hodnotící komi-

se tento postup oceňují, např. nás těší v poslední době i ocenění od samotné ředitelky regionální rady, která hodnotí velmi pozitivně zpracování předkládaných projektů. Doufáme, že zaběhnutý trend se nám podaří udržet, nicméně jsme si vědomi, že tento prudký vzestup asi dlouhodobě z hlediska výzev již nebude možný. Myslíme si ale, že máme některé projekty dobře připravené, a určitě vás o konkrétních věcech budeme průběžně informovat.

ZMIŇOVAL JSTE STUDENTY NAŠÍ ŠKOLY A SPOLUPRÁCI S NIMI. POKUD JE MI ZNÁMO, VYSOKÁ ŠKOLA SE SNAŽÍ MAXIMÁLNĚ PODPOROVAT AKTIVITU STUDENTŮ I V TÉ OBLASTI TVŮRČÍ ČINNOSTI, MOHL BYSTE ZMÍNIT NĚJAKÉ OBLASTI, VE KTERÝCH JE TADY TA PODPORA VIDĚT, NEBO DO JAKÉ ČINNOSTI SE MOHOU STUDENTI ZAPOJIT?

Já hodnotím zapojení studentů do tvůrčí činnosti velice pozitivně. Různé soutěže nám pomáhají vyhledávat talenty, kteří by se mohli zapojit na

příklad jako pomocné vědecké síly na katedrách. Studenti se mohou zúčastnit od prvního ročníku studentské vědecké odborné činnosti (SVOČ). V této soutěži každoročně narůstá počet soutěžících ve všech sekcích. Práce jsou pak hodnoceny nejenom akademiky, ale i odborníky z praxe. V budoucnu bychom ještě rádi prohloubili spolupráci s těmito odborníky i v oblasti zadávání témat na tyto soutěže. Další soutěží je Projekt snů, který se už postupně integruje i do výuky a tím se zvyšuje kvalita prací. Studenti se například naučí zpracovat profesionální business plán apod. I zde bude probíhat obhajoba nejlepších prací před porotou složenou z odborníků z aplikační sféry a akademických pracovníků. Z nejlepších projektů mohou vznikat i spin-off firmy, jejichž vznik chce vysoká škola podporovat. V tuto chvíli připravujeme pro příští rok další nové soutěže, kde jsme získali významné sponzory jako např. T-mobile.

V SOUVISLOSTI S FUNGOVÁNÍM NAŠÍ ŠKOLY SE DOST ČASTO MLUVÍ O NEUNIVERZITNÍM TYPU VYSOKÉ ŠKOLY. TENTO POJEM „NEUNIVERZITNÍ TYP“ BY MĚL ZNAMENAT VYŠŠÍ PROFESNÍ ORIENTACI. JAK SE TATO ORIENTACE ODRÁŽÍ V OBLASTI VÝZKUMU, VÝVOJE A TVŮRČÍ ČINNOSTI?

Toto je myslím samotná podstata naší činnosti. Jedná se o to, že neuniverzitní chápeme jako navazovat co nejbližší vztahy s podnikovou sférou. Naší ambicí není provádět základní výzkum, ale naopak realizovat tvůrčí činnost, která nalezne uplatnění ve firmách. V tuto chvíli v České republice existují pouze dvě veřejné vysoké školy neuniverzitního typu a VŠTE je jednou z nich. V zahraničí je však profesní orientace vysokých škol zcela běžná a velmi podporovaná, neboť velké množství studentů, kteří na vysokých školách studují, chce

získat především dobré uplatnění a naopak se nechtějí stávat vědeckými pracovníky nebo badateli.

V PŘEDCHOZÍM PŘÍSPĚVKU JSTE SE ZMÍNIL O OBLASTI KVALITY A O TOM, ŽE ŠKOLA SE SNAŽÍ KVALITU VE VŠECH SMĚRECH ZVYŠOVAT. MŮŽETE TUTO OBLAST KRÁTCE PŘIBLIŽIT?

Vysoká škola byla v poslední době oceněna Evropskou komisí za kvalitu studijních oborů certifikátem Diploma supplement label a především ECTS label, který v tuto chvíli má necelých 10 vysokých škol v republice. I když máme tyto úspěchy, tak bychom nechtěli usnout na vavřínech a v nastaveném trendu bychom rádi pokračovali. V tuto chvíli běží další projekty, které mají za cíl ještě více zvýšit transparentnost tak, aby pro všechny studenty platili rovné příležitosti a o úspěchu studenta tak primárně rozhodoval jeho um. Další oblastí, ve které systematicky zvyšujeme výkony a kvalitu, je právě oblast tvůrčích aktivit. K tomuto jsme si vytvořili vlastní manažerský systém (ETMS), který jednoznačně určuje odpovědnost a sleduje výkonnost zaměstnanců. Toto pak přispívá k vyšším výkonům, kterých postupně vysoká škola dosahuje v oblasti tvůrčí činnosti.

VÍM, ŽE JSTE DRŽITELEM NĚKOLIKA PATENTŮ A I V DALŠÍ TVŮRČÍ ČINNOSTI MÁTE VELKÉ MNOŽSTVÍ ZÁZNAMŮ, COŽ JE VIDĚT VE VÝPISU Z INFORMAČNÍHO SYSTÉMU, DO KTERÉHO SE MŮŽE KDOKOLIV PODÍVAT, ANIŽ BY BYL NUTNĚ STUDENTEM NEBO ZAMĚŠTNAVCEM ŠKOLY. NA JAKÝ Z TĚCH VÝSTUPŮ JSTE NEJVÍCE HRDÝ, KTERÝCH SI NEJVÍCE VÁŽÍTE?

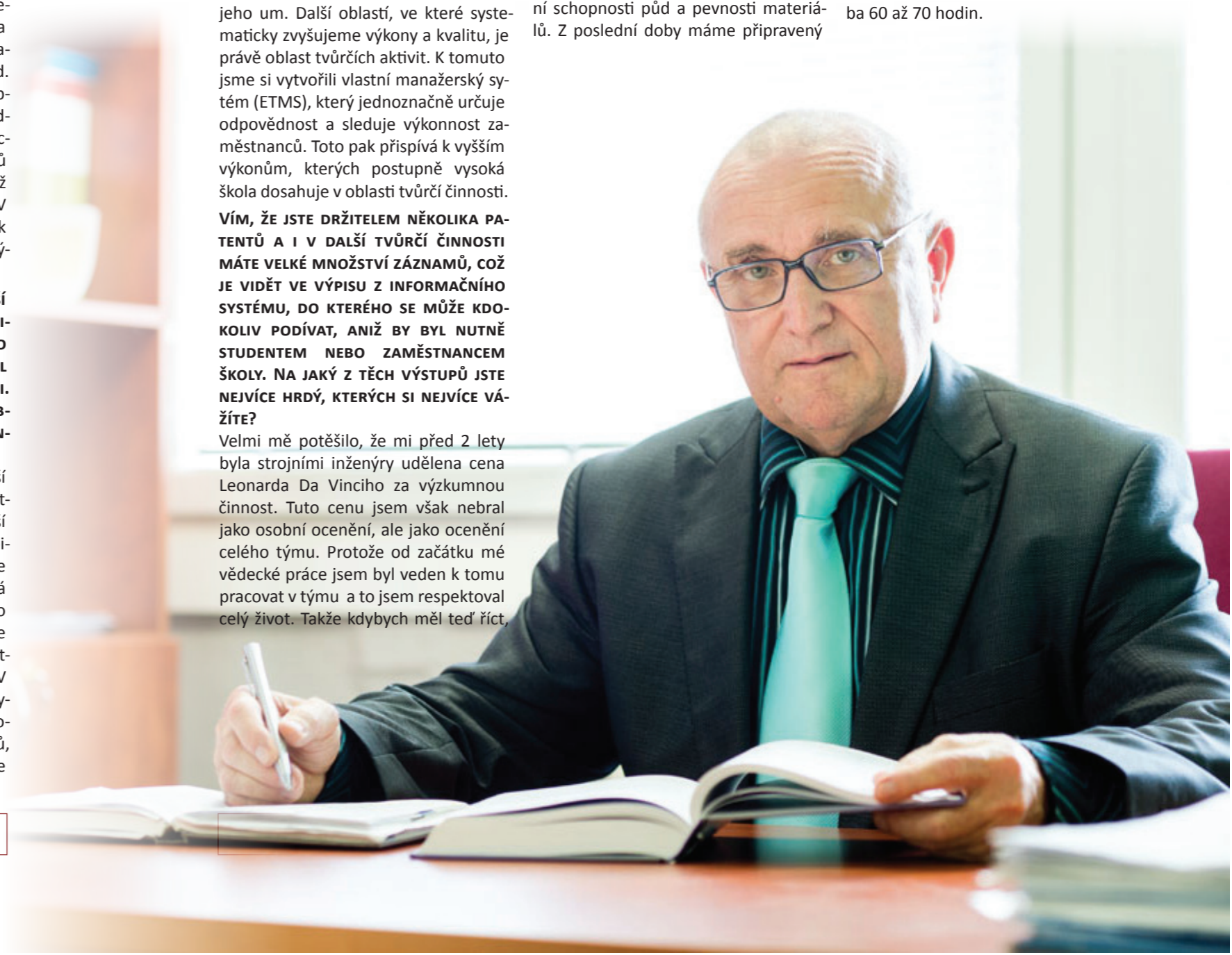
Velmi mě potěšilo, že mi před 2 lety byla strojními inženýry udělena cena Leonarda Da Vinciho za výzkumnou činnost. Tuto cenu jsem však nebral jako osobní ocenění, ale jako ocenění celého týmu. Protože od začátku mé vědecké práce jsem byl veden k tomu pracovat v týmu a to jsem respektoval celý život. Takže kdybych měl teď říct,

na co jsem nejvíce hrdý, tak je to právě tým, ve kterém mohu pracovat. Kdybych měl zmínit konkrétní projekty, tak by to bylo patentování magnetizace půdní struktury za účelem snížení odporu a zlepšení a snížení spotřeby paliv při zpracování půd, což myslím bude ještě jednou dořešeno, až se dořeší problematika narušení genetických základů osiv apod. Pak se nám podařilo navrhnout novou penetrometrickou sondu na měření půdních odporů, která se může využívat při výstavbě dálnic, rybníků apod. Dále bych pak zmínil návrh pružného tělesa, nicméně je to průkopový typ. Myslím si, že tak jak naznačují zájmy zahraničních firem, že by se mohl stát předmětem sériové výroby. Dále bych rád zmínil stavební kompozitový díl, který je již zaváděn do praxe, což je vždy nejcenější. Pak tu vzniklo zařízení na měření infiltrační schopnosti půd a pevnosti materiálů. Z poslední doby máme připravený

patentový návrh na řešení okružních křížovatek ať už na základě signalizace, vodících prvků i nový navrhovaný, který by měl zabránit smrtelným úrazům tím, že by do sebe zapadal a tlumil by přímý náraz. Vznikala tady celá řada nápadů, já bych v této souvislosti chtěl říci, že naše škola se v poměrně krátké době zařadila mezi ty školy, které v oblasti duševního vlastnictví zaujímají přední místo, o čemž svědčila návštěva předsedy patentového úřadu, a myslím, že v příštím roce chystáme celou řadu patentů k podání, které by mohly právě v té podnikové sféře přinést nové poznatky a postupy.

ČASTO VÁS TADY POTKÁVAJÍ ZAMĚŠTNAVCI I V POZDNÍCH HODINÁCH V PÁTEK VEČER A O VÍKENEDECH. KOLIK TAK HODIN TÝDNĚ PRACUJETE?

Když je zaměstnání současně koníček, tak to jinak nejde. Týdně pracuji zhruba 60 až 70 hodin.



Odborný seminář: Matematika na vysokých školách

Běžný člověk toho moc o práci vysokoškolského pedagoga neví. Tuší, že ten člověk učí asi něco složitějšího než na střední škole. Studentům dává zápočty a zkouší je. Ovšem toto je pouze část práce, která je vidět na první pohled.

Z ledovce vidíte nad hladinou taky jen kousek, většina se ho skrývá pod hladinou. Stejně je to s prací na VŠ, ta hodně důležitá část, vědeckovýzkumná činnost, není na první pohled pro běžného člověka viditelná. Asi nejde nějak jednoduše popsat vědeckovýzkumnou činnost. Jedná se o komplex různých aktivit, přičemž každá z nich je potřebná pro rozvoj ostatních.

V současné době není věda o „jednom člověku u stolu“, ale je to o spolupracujících kolektivech. Takto se dá dosáhnout mnohem kvalitnějších výsledků.

Jedna z možností, kde se mohou rozvíjet vědeckovýzkumné aktivity, prohlubovat stávající kontakty a navazovat nové kontakty s kolegy pracujícími v příbuzných oborech, jsou odborné semináře, konference, workshopy. Jedná se o akce, na kterých se podělíme o své odborné výsledky, dovíme se, v jaké problematice pracují další vědečtí pracovníci na ostatních školách. Můžeme

navázat nové kontakty, zároveň máme příležitost vidět svou práci z odlišného úhlu pohledu.

V tomto článku přiblížím jednu z akcí, které jsem se zúčastnila. Je to seminář matematika na vysokých školách. Jedná se o tradiční seminář pořádaný Jednotou českých matematiků a fyziků a ČVUT. Seminář je konaný jednou za dva roky tradičně ve školícím středisku v Herbertově. V letošním roce byl výroční 10. seminář.

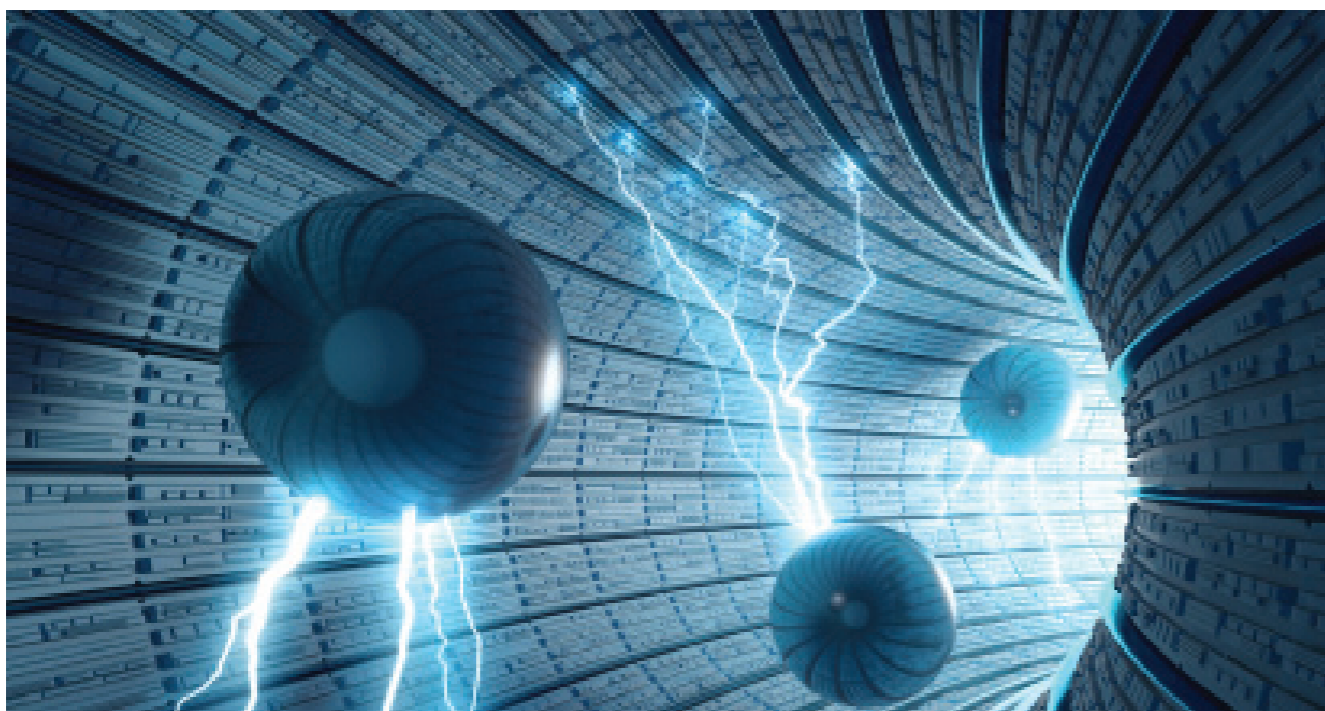
Seminář je vždy složený ze dvou částí. První část je na naučení se něčemu novému. Proto je vždy pozván vynikající odborník, který přednese ucelenou problematiku z některého odvětví moderní matematiky nebo matematické fyziky. V letošním roce byl seminář věnován diferenciálním rovnicím a prostorům funkcí. Tyto nám přiblížil prof. Kufner z MÚ AV ČR.

Druhá neméně důležitá část je věnována prezentaci účastníků semináře.

Takže nám to dává příležitost seznámit kolegy s problematikou, které se věnujeme. A zároveň se dovíme, jakými problémy se zabývají naši kolegové. Na této akci se sešlo přibližně 30 lidí z 9 institucí (8 vysokých škol, akademie věd). Já jsem na této akci prezentovala příspěvek s názvem Geometrická formulace Hamiltonovy teorie. Jedná se o společnou práci s dr. Volnou a dr. Volným (oba jsou z VŠB-TU z Ostravy). Je velmi příjemné, že je zvykem z této akce vydat sborník. Každý si takto může snadno připomenout příspěvky dalších kolegů a v případě nějaké nejasnosti je kontaktovat.

Osobně si cením nejen toho, že jsem zde mohla prezentovat své výsledky. Pro mě je důležité i to, že mám možnost se setkat i s kolegy, které běžně nepotkávám, a dozvědět se nové trendy v matematice.

Dana Smetanová



Katedra dopravy a logistiky: 14. ročník vědecké konference LOGI 2013

Dne 10. října 2013 se v kongresových prostorech hotelu Clarion v Českých Budějovicích konala mezinárodní vědecká konference LOGI 2013, které se zúčastnilo na 50 odborníků z oblastí dopravy a logistiky a z řad zástupců sedmi významných vysokých škol z ČR i ze zahraničí. Z hlediska organizačního zabezpečení se jednalo pro naši školu o významnou událost, jelikož logistickou konferenci na mezinárodní úrovni letos měla tu čest uspořádat jedna z nejmladších kateder na VŠTE – Katedra dopravy a logistiky. Záštitu nad konferencí převzali prezident České logistické asociace pan František Kyncl, předseda představenstva Svazu spedice a logistiky České republiky pan Martin Drábek a výkonný ředitel Svazu dopravy pan Petr Kašík.

V pořadí již 14. ročník konference se nesl v duchu diskuzí ohledně nových trendů v oboru, zejména o problematice zkvalitňování a zefektivňování logistických činností, rozvoje progresivních technologií a infrastruktury jak v logistice, tak i v oboru dopravy. Pořádání konferencí tohoto typu má své opodstatnění, protože logistika má, dle slov vedoucího Katedry dopravy a logistiky docenta Rudolfa Kampfa, v současnosti v procesu řízení jak u výrobních podniků, tak i u podniků produkujících služby stále důležitější místo:

„S tím souvisí i očekávání v logistice a zavádění nových technologií v logistických procesech a činnostech. Obor se dynamicky vyvíjí a platí o něm totéž, co o jiných průmyslových odvětvích. Chce-li být konkurenceschopný, musí se vyvíjet a reagovat na potřeby doby, zákazníků. Samozřejmostí pak je kvalita, spolehlivost a bezpečnost celého logistického řetězce.“

Právě výměna zkušeností a poznatků mezi odborníky z praxe a akademického prostředí z oblastí poskytování komplexních logistických služeb a no-



vých trendů v dopravě a logistice byla jedním z cílů konference. Z významných a přínosných příspěvků, které na konferenci zazněly, jmenujme např. příspěvek na téma „Citylogistika“ Ing. Miroslava Vančury, CSc. z Centra dopravního výzkumu, přednášku „Vize integrovaného dopravního systému v Jihočeském kraji“ Ing. Jiřího Čejky ze společnosti JIKORD, s.r.o. nebo příspěvek pana Víta Sedmidubského z Ministerstva dopravy ČR, který účastníky konference obeznámil se strategickými dokumenty ministerstva pro další plánovací období operačního programu Doprava na léta 2014 až 2020:

„Multimodální terminály a logistická centra se i v České republice musí do budoucna považovat za nedílnou součást dopravní infrastruktury. Bude to proto jednou z oblastí, jejíž rozvoj podpoří evropské fondy prostřednictvím operačního programu Doprava.“ říká Vít Sedmidubský z Ministerstva dopravy České republiky.

O zimním semestru Katedra dopravy a

logistiky rozhodně nezhájí. Kromě neustálého zkvalitňování výuky pro naše studenty se pracovníci katedry podílejí na výzkumné činnosti. Kromě již běžících projektů se podařilo získat resortní výzkumné projekty rozvoje a kapacity železniční infrastruktury v Jihočeském kraji pro Správu železniční dopravní cesty, s.o. Úspěch spatřujeme rovněž v navázání spolupráce s Českými drahmi, a.s. a s Jihočeským krajem, pro který je v současné chvíli zpracováváno několik studií, které kromě jiného zahrnují i rozsáhlé dopravní průzkumy. Na jednom z průzkumů intenzit dopravních proudů na pozemních komunikacích se podílejí i studenti z oboru Technologie dopravy a přepravy. Tento stěžejní obor Katedry dopravy a logistiky v současnosti navštěvuje okolo 500 studentů, což samo o sobě svědčí o velkém zájmu mladých lidí o studium tohoto neustále se vyvíjejícího oboru, jakým doprava bezesporu je.

Ladislav Bartuška

Analýza důvodů vedoucích občany k využívání či nevyužívání MHD v Českých Budějovicích

Rozvoj cestovního ruchu je velmi úzce spojen s fungující a efektivně pracující hromadnou dopravou. Pouze funkční, maximálně přehledný a jednotný informační dopravní systém je přínosem pro cestující. Studenti VŠTE v Českých Budějovicích pod odborným vedením Ing. Martina Maršíka, Ph.D. se za pomoci interního grantu školy pokusili zanalyzovat důvody, které vedou cestující k využívání či nevyužívání MHD v Českých Budějovicích. Na samotný průzkum se studenti dívali z několika základních hledisek, které dle jejich názoru zásadním způsobem ovlivňují využívání MHD. Mezi zvažovaná hlediska patřily zejména: vzhled a jízdní komfort vozů, rychlost přepravy, obsazenost vozů, četnost linek, dodržování jízdních řádů, místní vedení linek, cenová dostupnost služby, informovanost občanů, přístup řidičů a bezpečnost ve vozech MHD.

Samotný výzkum byl prováděn pomocí dotazníkového šetření, které bylo v rámci objektivitu prováděno v různých částech města. Každý den měli dotazovatelé určenou oblast, ve které oslovovali náhodně vybrané respondenty, a to jak na ulici, tak i v prostředcích MHD. Samotný dotazník byl rozdělen na dvě části. V první části respondenti odpovídali na 10 uzavřených otázek a jednu otázku otevřenou. Ve druhé části dotazníku se respondenti vyjadřovali k dalším 25 otázkám. Další metodou využitou v interním grantu byla metoda pozorování, kdy studenti vyhodnocovali obsazenost autobusů a trolejbusů. V tomto případě byla využita standardní metoda hodnocení obsazenosti vozů. Při velmi nízké obsazenosti (do deseti cestujících) je počet osob uveden přímo, tj. číslem. Pokud bylo ve voze více než deset osob, byla obsazenost určena písmeny A až E. Stupně A a B byly stupně, kdy všichni cestující seděli na sedačkách. Stupeň C vyjadřoval situaci, kdy byly všechny sedačky obsazeny a přibližně stejný počet cestujících stál. Poslední dva stupně D a E byly vyhrazeny pro případ plné zaplněnosti vozu. Při stupni E byl vůz zcela zaplněn a cestování ve voze již bylo pro všechny cestující velmi nepříjemné. Kromě stupňů A až E existuje i stupeň F, kdy spoj městské hromadné dopravy nebyl schopen pobrat všechny cestující a někteří tak museli zůstat na stanici. Dotazník byl pokládán po dobu dvaceti

dni, v různou dobu v náhodně vybraných lokalitách včetně periférií města. Celkem bylo zpracováno 486 dotazníků. Uvedené množství již představuje reprezentativní vzorek obyvatelstva. Při vyhodnocování dotazníků a hodnot metod pozorování byly využity metody asociačního počtu, vícerozměrné analýzy rozptylu a testy mnohonásobného srovnávání.

Z výsledku interního grantu vzešla následná doporučení:

- V rámci možné dopravní kampaně popularizující využívání městské hromadné dopravy se zaměřit na mužskou část obyvatelstva, která výrazně méně používá veřejnou dopravu při přepravě po městě.
- Pokusit se výrazným způsobem zrychlit dopravu osob trolejbusy a autobusy tak, aby tato doprava byla rychlostí konkurenceschopná individuální dopravě. Toto zrychlení by umožnilo vytvoření preferenčních pruhů a uzavírka některých ulic pouze pro vozy městské hromadné dopravy. Dle informací, které jsme získali z dotazníkového šetření, by mírná nadpoloviční většina obyvatel přivítala vytvoření preferenčních pruhů. Další možností, jak zrychlit veřejnou dopravu, je částečné ovládnutí světelných křižovatek z místa řidiče vozů MHD.
- Dle odpovědí respondentů většina cestujících využívá MHD v době dopravní špičky, tj. v ranních hodi-

nách při cestě do zaměstnání a ze zaměstnání v případě pracujících a při cestě ze školy a do školy v případě studentů. Pokusit se v tuto dobu co nejvíce posílit frekvenci spojů, aby bylo cestování vozy MHD více důstojné.

- V dotazníkovém šetření zazněly výtky směrem k Dopravnímu podniku města Českých Budějovic na občasné fronty při nákupu předplatných kupónů. Zvážit možnost, která je ale samozřejmě limitována finančními prostředky, vytvoření dalších míst nabízejících předplatné. Dále by se měl DP zamyslet nad ztraktivnějším využíváním sms jízdenek a pokusit se je více prosadit mezi cestující. Jednou z možností je jejich cenové ztraktivnění.
- Informační tabule na zastávkách pracují dle hodnocení respondentů poměrně spolehlivě, ale zvláště v období tzv. dopravních špiček dochází k výpadku některých vozů a tím k zmatení zákazníka. Možností, jak zpřesnit tento elektronický systém, je inovace software, je-li to možné.
- Z dotazníkového šetření nevyplývalo masovější vyhledávání spojů na internetu, ale respondenti spíše preferovali klasické jízdní řády a nebo aplikace pro mobilní telefony. Od jednoho respondenta zazněla i připomínka jazykových mutací jízdních řádů pro cizince na nejví-

ce frekventovaných místech. Je ale otázkou, zda je na tento typ informací na panelech a stojanech ještě místo.

- Cestující ve vozech městské hromadné dopravy byli většinou spokojeni s teplotním komfortem v zimních měsících. Připomínky se objevily s přílišnou teplotou ve vozech v období léta a pasažéry bylo navrhováno využití klimatizace. Je otázkou, zda je tento požadavek vzhledem k větrání na zastávkách ekonomicky provozně realizovatelný. Tuto skutečnost musí posoudit vedení DP.
- Cestujícími byl kritizován nedostatečný počet spojů ve dnech neděle, sobota a svátky. Zároveň ale ze statistického šetření vyplynulo, že respondenti využívají městskou hromadnou dopravu nejvíce při cestě do práce a z práce. Možná, že je zde v odpovědích respondentů

určitý rozpor. Je pravda, že využívání MHD k nákupům má klesající tendenci, důkazem toho je zrušení linky do Tesca, kde obchodní dům již odmítl podílet se na provozních nákladech této linky.

- Průměrnou známkou byly cestujícími hodnoceny následující ukazatele: návaznost linek MHD, dodržování jízdních řádů, rychlost přepravy, stav zastávkových prostor a čistota vozidel. Pokud v těchto oblastech dostal DP průměrnou známku, pak je jistě možné jednotlivé ukazatele zlepšovat. V současné době např. pouze malá část zastávek spadá pod pravomoc dopravního podniku, resp. města. Jednotlivé čekárny, většinou se nacházející na atraktivních místech, jsou pronajaty soukromým společností za tržní nájemné.
- Připomínky respondentů se týkaly i přecíslování tradičních linek a vyne-

chání stanice nádraží a pokračování linek směrem na Lidickou třídu. Je ale pravda, že toto řešení zase část pasažérů označila za dobré.

- Poslední možností, jak ztraktivnit MHD, by bylo dostat linky tam, kam není možné zajet autem. Jedná se např. o zavedení linky na náměstí Přemysla Otakara II. a zamezení parkování osobních automobilů v této oblasti. Tomuto rozhodnutí by samozřejmě musela předcházet debata odborníků.
- Výsledky interního grantu byly předány managementu DPmČB, a.s. a garant projektu Ing. Martin Maršík, Ph.D. vystoupil se závěry šetření projektu na dvou odborných konferencích, které se konaly v Českých Budějovicích a v Jihlavě.

Martin Maršík



Vysoká škola technická a ekonomická
v Českých Budějovicích
Dny otevřených dveří

25. a 26. listopadu 2013

Areál VŠTE - Okružní 10

www.VSTECB.cz

Informačně poradenské centrum

Informačně poradenské centrum Vysoké školy technické a ekonomické v Českých Budějovicích si pro studenty od nového akademického roku připravilo několik novinek.

Zřejmě nejdůležitější z nich je pořízení speciálních kompenzačních pomůcek pro studenty se specifickými vzdělávacími potřebami (notebooky se speciálním software, skenovací pera, digitální záznamníky, digitální čtecí přístroj hlasový, zvětšovací a odcítací pro-

gram, braillová tiskárna a braillový řádek). Výše uvedené pomůcky jsou studentům k dispozici v prostorách Informačně poradenského centra (místnost D007), některé si dokonce budou studenti moci zapůjčit. Doufáme, že pořízením těchto pomůcek jsme opět o krok blíže k plné integraci studentů se specifickými vzdělávacími potřebami do běžného výukového procesu na naší škole. Chcete-li se dozvědět více informací, navštivte centrum osobně, popřípadě se k nám připojte na naší facebookové prezentaci (www.facebook.com/ipcvstecb).

Knihovna a její služby

Vstupujeme do nového akademického roku. Zatímco VŠTE čekalo o prázdninách několik závažných stavebních úprav, knihovna měla tuto etapu již rok za sebou. Mohli jsme se tak „v klidu“ věnovat zkvalitňování služeb.

Nakoupili jsme stěžejní literaturu pro studenty nově otevřené Katedry strojírenství, aktualizovali fond v ostatních oborech. Důležitou akvizicí pro knihovnu jsou tři významné publikace našich akademiků:

Podniková ekonomika / Marek Vochozka, Petr Mulač a kolektiv.

Podnikové řízení / Jan Váchal a kolektiv.

Obchodní podnikání ve 21. století / Věra Mulačová, Petr Mulač a kolektiv.

Připravujeme také nákup předplatného dvou rozsáhlých souborů zahraničních elektronických knih – jeden pro technické obory, druhý pro ekonomy.

V našem copycentru jsme zavedli novou službu pro studenty i akademiky – pevnou tepelnou vazbu, díky níž získají práce reprezentativní a profesionální ráz. Ceník je uveden na našich webových stránkách.

Nárůst počtu studentů a některé organizační změny si vyžádaly úpravu otevírací doby. Knihovna bude otevřena v

tomto semestru v sobotu i v neděli od 8 do 12 hodin. V pondělí až pátek bude provoz knihovny oproti minulému období zkrácen, otevřeno bude od 7:45 do 15:30. Počítačová studovna bude nadále v provozu až do 20 hodin. Doufáme, že tak budou uspokojeny všechny skupiny studentů denního i kombinovaného studia i externí čtenáři. Za kolektiv pracovníků knihovny přejevíme všem studentům i zaměstnancům VŠTE úspěšné vykročení do akademického roku 2013/2014 a všem návštěvníkům spokojenost s našimi službami.

Věra Kostková

Sport na VŠTE - proč chodit na badminton?

Naše škola nemá v areálu vlastní tělocvičnu, proto studenti dojíždějí za sportem do centra a využívají tak několik sportovních zařízení. Hlavní tělocvičnou, kde probíhá většina hodin tělesné výchovy, je tělocvična na Sokolském ostrově, která je v majetku TJ Sokol. Zde probíhají v malém sále hodiny aerobiku a ve velkém sále míčové hry. Bohužel zde nejsou branky na futsal, proto za hodinami futsalu dojíždíme do nafukovací haly Sportovního klubu policie.

Jelikož je v Sokolovně základna závodních hráčů badmintonu a jsou zde pro něj ideální možnosti, nabízíme badminton jako jeden z volitelných předmětů tělesné výchovy.

V současné době zažívá badminton

velký boom a láká stále více hráčů. I přes nesporné úspěchy našeho reprezentanta Petra Koukala není pořád pro veřejnost příliš populární, je často vnímán více jako aktivita na dovolenou než jako skutečně dramatická sportovní podívaná. V Asii je to ale úplně jinak, tam se na badminton chodí jako na fotbal. U nás v Evropě je nejpobulárnější zejména v Dánsku, kde ho berou jako národní sport. Badminton je jeden z nejdynamičtějších a energeticky nejnáročnějších sportů. Studenti bývají velmi překvapeni, jaký je rozdíl „pinkat“ si badminton někde na dovolené na pláži a potom si zahrát zápas ve dvojici přes síť. Ale většinou si je tento sport získá velmi rychle a dochází tak ke zlepšení jak hrací techniky, tak i fyzické kondice.

Hráči tohoto sportu musí mít výborný postřeh, kondici, psychickou odolnost a dobrou taktiku. Cílem hry je umístit míček badmintonovou raketou na soupeřovu stranu tak, aby jej nemohl vrátit nebo aby to pro něj bylo co nejobtížnější. Pozitivním faktorem je, že je to sport bezkontaktní, takže zde nedochází tolik ke zranění hráčů jako v kolektivních sportech.

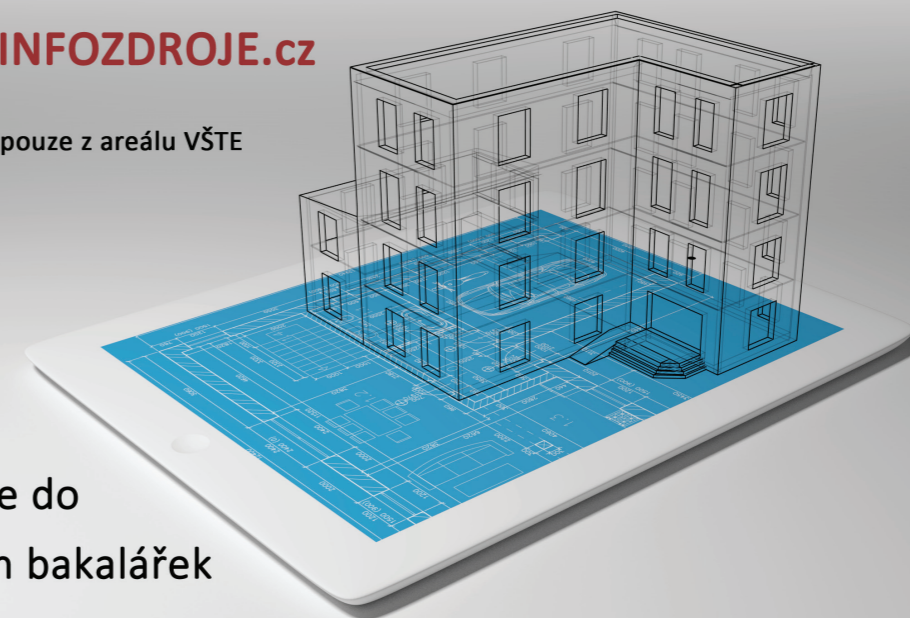
Byla bych velmi ráda, aby i u studentů naší školy byl badminton také populárním sportem, nebáli se na něj přihlásit a stal se tak zábavným způsobem trávení volného času a sportem na celý život.

Martina Vavříková

Elektronické informační zdroje

www.INFOZDROJE.cz

Přístupné pouze z areálu VŠTE



Zdroje do
vašich bakalářek



Vysoká škola technická a ekonomická
v Českých Budějovicích

Elektronické informační zdroje

Seznamovák VŠTE 2013

Na konci září proběhl historicky první seznamovací kurz pro studenty nastupující do prvních ročníků. Kurz uspořádala Studentská unie naší školy v příjemném kempu Atlas na Třeboňsku. Každý den byl nabitý aktivitami, přednáškami, workshopy a diskuzemi ohledně studia na VŠTE. Hlavním bodem programu však bylo, jak vypovídá název akce, seznámení studentů s ostatními spolužáky.

Ráda bych všem tímto přiblížila, co se během těch pár dní na kurzu dělo a jaké zážitky jsme si odnesli my organizátoři a hlavně naši noví studenti.

Po ubytování všech účastníků v kempu jsme si připravili pár aktivit, abychom podpořili komunikaci mezi všemi. Proto jsme začali zlehka, a to „líbací hrou“. Zatímco se všichni snažili ulovit polibek, probíhala i další poznávací hra, „lidské bingo“. Z této hry vyplynulo, že studenti naší školy oplývají spoustou zajímavých vlastností. Poslední aktivitou dne byla „stezka“, při které námi stanovené týmy plnily úkoly a hádanky, které probudily po prázdninách stále ještě spící mozky. O další prvotní seznámení se již postarali studenti sami.

Další den ráno nás čekala hra s trochou adrenalinu, a to paintball. Myslím, že všichni se na něj těšili stejně jako já a že splnil očekávání všech. Samozřejmě vyčerpání z několikahodinového pobíhání po lese a taktizování útoků či obrany bylo znát. Proto byl zbytek dne od pohybu osvobozen a čekaly nás už jen příjemné návštěvy, přednášky a povídání. Návštěvou nás poctili pan Ing. Marek Vochozka, MBA, Ph.D. (rektor VŠTE) a pan prof. Ing. Jan Váchal, CSc. (prorektor pro strategii a rozvoj), kteří studentům podali informace o naší škole a také cíle, ke kterým by se naše škola i její studenti měli ubírat. V neposlední řadě Jakub Hořícký, který nám prezentoval zajímavou přednášku o verbální a neverbální komunikaci. Od jednoho z organizátorů, Pavla Skuhrovce, se studenti dozvěděli vše o pracovních stážích a studijních pobytech v zahraničí v programu Erasmus. Samozřejmě bylo zajištěno i malé občerstvení, aby naše studentské mozky nevstřebávaly takový nával informací na lačno.

Třetí den už byl ve všech tvářích znát nedostatek spánku z celodenních programů a nočního popíjení u ohně. Proto jsme byli milosrdní a dopoledne bylo



určeno spánku či jiným odpočinkovým aktivitám. Odpoledne však všichni museli znovu zapojit své mozky, když jsme rozpoutali obsáhlou diskuzi o VŠTE a o aktivitách studentských organizací, jako je Studentská unie VŠTE a ESN Buddy VŠTE. Nás samotné potěšil velký zájem studentů a jejich zapojení do této diskuze. Při této příležitosti jsme jim rádi předali naše vlastní poznatky, zážitky a rady ohledně studia. K večeru bylo potřeba v unavených tělech rozproudit krev a probudit smysly rychlou přetahovanou „HUTUTUTU“. Poté následoval workshop nazvaný „Lost at sea (Ztraceni v moři)“, který všem ukázal jejich vlastní schopnosti a rychlost rozhodování.

Nastal finální večer, který jsme chtěli zakončit příjemnou vzpomínkou. Všichni ve skupinkách napsali svá přání na lampiony, které poté vypustili na noční oblohu při svitu louče. Tato chvíle byla zakončena přípitkem se závěrečným slovem předsedy Studentské unie, Mi-

chala Lávičky.

Čtvrteční ráno už sloužilo pouze k regeneraci před odjezdem, rozloučení s novými spolužáky a přemítání o zážitcích a pocitech z uplynulých dnů. Abych to celé shrnula, zažili jsme pár příjemně vyčerpávajících dnů v krásném, klidném kempu, počasí nám také přálo a všeho ostatního bylo ve srovnání s tím, co jsme si přáli, ziskali zázemí pro vstup do nového prostředí a i nějaký ten dáreček.

Všichni ze Studentské unie si přejeme, aby se tento kurz stal do budoucna tradiční akcí naší školy, a také doufáme v neustále rostoucí zájem studentů o tento nezapomenutelný zážitek. Děkujeme všem zúčastněným a doufáme, že Seznamovák VŠTE 2013 splnil jejich očekávání. Dále přejeme všem novým studentům úspěšný start na naší škole, spoustu krásných zážitků během studia a hodně štěstí v životě.

Petra Blažková

Zapojení studentů do výzkumu, vývoje a tvůrčí činnosti

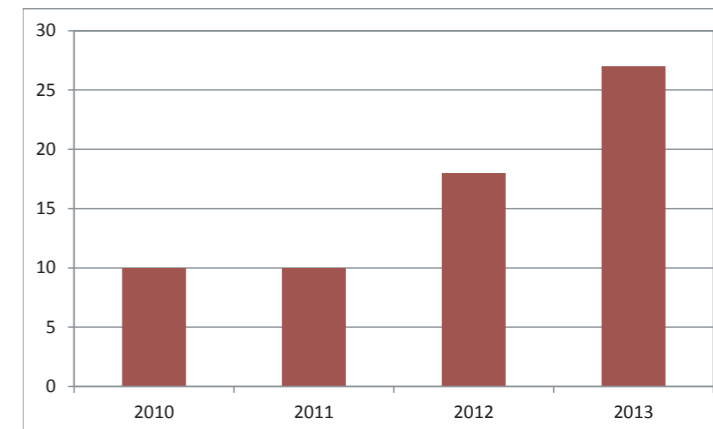
Na Vysoké škole technické a ekonomické mají studenti několik možností, jak se zapojit do soutěžních a tvůrčích aktivit. V gesci Oddělení výzkumu, vývoje a tvůrčí činnosti jsou pořádány následující akce.

Novinkou je, že studenti se mohou do soutěžení zapojit i prostřednictvím povinně volitelného předmětu Projekt II, který byl v zájmu jeho ztraktivnější inovován. Celá transformace byla podpořena a podařila se díky spolupráci se společností T-Mobile. Vybrané podnikatelské plány nejlepších studentů budou nominovány do krajského kola celorepublikové soutěže Rozjezd roku, kde se budou studenti moci utkat o nejlepší příčky v konkurenci podnikatelských nápadů napříč jižními Čechami. Soutěžit se bude o zajímavé ceny a služby právě na podporu startu nebo rozvoje podnikatelských nápadů. Pokud se našim studentům podaří v konkurenci uspět, tak je čeká postup do celostátního kola, které jim může přinést i finanční odměnu, hodnotné ceny, rady zkušených odborníků a mediální podporu pro jejich projekty.

V rámci podpory inovativních a kreativních nápadů studentů vzniká ve čtvrtém patře budovy D podnikatelský inkubátor, který poskytne studentům možnost využívat prostor a odborné rady při zakládání a rozvoji jejich podnikatelských nápadů. Právě pro tento inkubátor jsou vhodné výstupy ze zmíněné soutěže Rozjezd roku, ale stejně tak i ze soutěže Projekt snů, v níž mají studenti naprostou volnost, co se týče nápadů a představ o svých podnika-

telských záměrech. Stejně jako každý rok proběhne soutěž Projekt snů ve dvou sekcích. Každý účastník sestaví podnikatelský záměr, včetně základních ekonomických úvah, predikcí a rozhodnutí, jak podnik směřovat i po jeho vzniku. Ty nejlepší záměry poté dostanou možnost realizovat a dále rozvíjet své podnikání v rámci inkubátoru. VŠTE chce studentům samozřejmě pomoci nejen poskytnutím prostoru a know-how, ale i po finanční stránce, a tak pro ně připravuje různé formy financování, které by jim v začátcích jejich podnikání měly pomoci.

Další zajímavou soutěží, která se soustředí na studenty stavebních oborů, je projekt Earth House (Zemní dům), v němž studenti navrhují energeticky soběstačný dům z recyklovaných materiálů. Soutěž je podpořena významným českým podnikem a ke spolupráci jsou přizváni i známí architekti. Díky této spolupráci bude dům zcela jistě postaven a projekt tedy realizován, což může studenty určitě motivovat k zapojení se do této soutěže.



Oddělení VVTČ připravuje zároveň pro začínající akademický rok již sedmý ročník SVOČ. Studentská vědecká a odborná činnost je významnou formou přípravy studentů, při které se učí prezentovat výsledky své práce a veřejně je obhajovat. Často slouží rovněž jako příprava na obhajobu bakalářských a seminárních prací, neboť autor má možnost ověřit si kvalitu své práce před kritickou veřejností. SVOČ je určena pro všechny studenty VŠTE bez rozdílu ročníku, oboru a formy studia. Soutěžit může jak jednotlivec, tak řešitelský kolektiv. Potěšitelná je jistě skutečnost, že o soutěž je mezi studenty rok od roku větší zájem, jak dosvědčuje příslušný graf.

Jaroslav Staněk

Let's go study party

Tisíctřista! tisíctřista! Ne, nebojte se, nechceme po vás peníze. Tisíctřista je počet studentů a návštěvníků VŠTE, kteří se zúčastnili dnes již tradiční Let's go study party a tím také odstartovali zimní semestr 2013.

Skvělá hudba, výborná zábava, vynikající klobásky a to, co nesmí chybět na

žádné vydařené party - chlazené pivo, a to vše přímo v areálu VŠTE. O skvělou atmosféru se postaralo množství hudebníků, které nás doprovázelo do brzkých ranních hodin. Ani o odvoz z akce se účastníci party nemuseli bát. Skoro až do postele je téměř za hubičku odvezl taxi Kroupa.

Věříme, že se vám akce líbila, a jak by řekla americká zpěvačka Fergie: „A little party never killed nobody“, zve-me vás tímto na Vánoční party do disco klubu Lucerna, kterou pro vás pořádá SU VŠTE.

První odborné knihy na VŠTE vydané nakladatelstvem Grada Publishing

V roce 2012 vydalo prestižní nakladatelství Grada Publishing kolektivní monografii *Ekonomika podniku*, kterou zpracoval autorský kolektiv akademických pracovníků z VŠTE pod vedením rektora Ing. Marka Vochozky, MBA, Ph.D. a Ing. Petra Mulače, Ph.D. V letošním roce na tuto úspěšnou aktivitu a spolupráci s pražským nakladatelem navázali další vědečtí pracovníci, přičemž vznikly dokonce dvě nové publikace, takže lze téměř mluvit o ediční řadě, na níž se rozhodujícím dílem VŠTE podílí.

První z nových knih v roce 2013 nese název *Obchodní podnikání ve 21. století* a vznikla díky kolektivu autorů pod taktovkou Ing. Věry Mulačové, Ph.D. a Ing. Petra Mulače, Ph.D. Publikace seznamuje se základními pojmy a souvislostmi z oblasti obchodu, vymezuje postavení obchodních firem na trhu a nastiňuje aktuální trendy předpokládaného vývoje. Zaměřuje se na klíčové oblasti managementu obchodních firem, tj. územní strategii, ekonomické i technické aspekty výstavby obchodních jednotek, marketing, finanční řízení, obchodní logistiku, specifické manažerské funkce v obchodě a řízení provozu obchodních firem.

Velký důraz je kladen na pochopení role spotřebitele. Druhou novinkou letošního roku je publikace *Podnikové řízení*, která představuje svým rozsahem, uspořádáním i pojetím ojedinělé dílo z oblasti podnikového řízení. Jsou zde rozvíjeny jak již známé problematiky z oblasti řízení podniků, tak uvedeny nové, dosud nepublikované informace a poznatky, které jistě naleznou své plné využití i v podnikové sféře. Kniha je mimořádná nejen svým obsahem, ale i skutečností, že autoři se vracejí ke kořenům podnikového řízení založeného na principech systémového vymezení podniku, jeho vazeb, vztahů a procesů. Do au-

torského kolektivu vedeného prof. Ing. Janem Váchalem, CSc. a Ing. Markem Vochozkou, MBA, Ph.D. se zapojili akademičtí pracovníci ze tří vysokých škol (kromě VŠTE ještě JU v Českých Budějovicích a ČZU v Praze) a zástupci konzultačních firem z oblasti podnikového řízení a představitelé podnikové praxe. Kniha je cenným příspěvkem k teoretickému i praktickému řešení problematiky změn v řídicím procesu podnikové sféry, jejichž zvládnutí je základním kritériem úspěšnosti každého vedoucího pracovníka. Úvodní kapitoly jsou věnovány teoretickým základům podnikového řízení, v dalších kapitolách je charakterizováno prostředí podniku, úloha manažerů v současné řídicí praxi, klasifikována je hodnota podniku a principy jeho hospodaření. Významná pozornost je věnována manažerským funkcím, řízení lidských zdrojů, problematice strategického řízení podniku, procesnímu a krizovému řízení, ale i managementu jakosti a správě podniku. Závěr knihy je věnován podnikovému auditu, otázkám etiky v podnikatelské praxi a etickým kodexům. Kniha je vhodná nejen pro začínající manažery, ale i pro zkušené vedoucí pracovníky a studenty vysokých škol. Významným přínosem publikace je skutečnost, že je zde prezentován nově vznikající obor Performance Tuning®, který je v tomto pojetí představen v české odborné literatuře poprvé.

Zdeněk Brdek



FLEXIBLE LEARNING IN EUROPEAN RETAIL

FLER cílí na maloobchod: FLER – FLEXIBLE LEARNING IN EUROPIEN RETAIL je projekt směřující do oblasti zvyšování kvalifikace zaměstnanců v maloobchodě. Podporuje flexibilitu dalšího vzdělávání a implementaci nových didaktických metod.

Maloobchodní prodej patří v Evropě mezi největší obchodní odvětví. Nároky zákazníků, tlak konkurenčního boje a nové organizační formy práce vyvolávají tlak na vyšší odbornost pracovníků. V rámci projektu „Flexible Learning“ proto vznikají e-learningové moduly pro oblast marketingu a zbožího hospodářství, které přispějí k dalšímu vzdělávání a zvyšování profesních kom-

petencí pracovníků působících ve sféře maloobchodu. Jedná se o evropské, do budoucna orientované profesní vzdělávání v obchodě. Je zaměřeno na rozšíření jak profesních kompetencí při jednání, tak i na rozšíření cizojazyčných kompetencí. Jeho cílem je připravit e-learningové moduly pro kvalifikační stupeň další a pokračující vzdělávání, které odpovídají profesním, kulturním a jazykovým

úkolům projektu je transfer a adaptace celkového konceptu „Flexible Learning“, vytvoření e-learning modulů pro oblast marketingu a zbožího hospodářství pro další a pokračující vzdělávání v maloobchodě v anglickém jazyce, jeho následný transfer a adaptace do jazyků partnerských zemí. V souladu s tím bude vytvořena základní verze evropské encyklopedie WIKI pro maloobchod v oblasti marketingu a zbožího hospodářství v angličtině a jazyčích partnerů projektu. Jednotlivé vybrané e-learning moduly budou adaptovány a prověřeny pro stupeň další a pokračující vzdělávání. Na závěr budou vypracovány studijní scénáře a ověřeny obsahy e-learning modulů ve všech partnerských zemích.

V rámci projektu bylo vybráno 6 e-learningových modulů s následujícími tématy:

-

Obr. 1: Příklad transferu adaptace. Základem pro dosažení cíle je strategický směr v rámci projektu celoživotního vzdělávání. Další rozvoj kompetencí, modularizace, srovnatelnost kvalifikací získaných na evropské úrovni, zlepšení transparentnosti, stejně tak usnadnění přístupu k možnostem vzdělávání zaměřených na potřeby obchodu jsou stěžejními body projektu. Evropské rozšíření konceptu „Flexible Learning in European Retail“ bude napomáhat k srovnatelnosti podmínek a k zaměření stále více na potřeby cílových skupin rozvíjejících se v rámci evropského pohledu. Podpoří studenty při hledání stáží nebo pracovních míst v Evropě s cílem usnadnit jim přípravu tak, aby byly jejich schopnosti hodnoceny v evropském srovnání.

Marie Oubrechtová



petencí pracovníků působících ve sféře maloobchodu. Koordinátorem a partnerem projektu je Vysoká škola technická a ekonomická (VŠTE) v Českých Budějovicích. Dalšími partnery projektu jsou na české straně Jihočeská hospodářská komora, na německé Zentralstelle für Berufsbildung im Handel e.V. (ZBB), Handelsverband Deutschland a Modern Learning GmbH. Do realizace projektu se dále zapojují nizozemský Noorderpoort a rumunský TuvKarpát. Projekt „Flexible Learning“ je zaměřen na podporu flexibilního vzdělává-

potřebám partnerských zemí. Jednotlivé moduly budou jako on-line verze vytvořeny v anglické jazyce a jazyčích partnerských zemí. Cílem projektu je podpora flexibilního studia v pokračujícím a dalším vzdělávání v obchodě, jakož i implementace flexibilních didaktických metod. „Flexible Learning“ představuje modularizaci a zpružnění obsahů vzdělávání a dalšího vzdělávání, zvýšení propustnosti jednotlivých kvalifikačních stupňů, zvýšené využívání potenciálů nových medií a e-learning k vytvoření nové studijní kultury.